



Rijksdienst voor het Cultureel Erfgoed
Ministerie van Onderwijs, Cultuur en
Wetenschap

TRALIA

FARO-PUBLICATIE

‘Terloops erfgoed’

van verhaal naar ontwerp

Door Jouke van der Werf

Coverfoto voor:

Op stap met bewoners, architecten, stedenbouwers in Oud-IJmuiden (herkomst: BRINK Architectuur en stedenbouw).

Coverfoto achter:

Bewoners op de Markt in Hengelo vormen een cirkel met een oproep voor een Bos op het Plein, als alternatief van het ontwerp dat door de gemeenteraad was vastgesteld (herkomst: Gemma Drohm).

Colofon

'Terloops erfgoed' – van verhaal naar ontwerp
Jouke van der Werf

Eindredactie: Frieda Crooy

Beeldverantwoording: de herkomst van de afbeeldingen is in de onderschriften vermeld.

De auteur heeft zoveel mogelijk de herkomst van de afbeeldingen proberen te traceren.

Foto's zonder vermelding zijn van de hand van de auteur.

Opmaak: Vorm de Stad

© Rijksdienst voor het Cultureel Erfgoed, februari 2024

Rijksdienst voor het Cultureel Erfgoed

Postbus 1600

3800 BP Amersfoort

www.cultureelerfgoed.nl

Inhoud

1. Inleiding	5
2. Terloops erfgoed in context	9
3. Methoden voor cultuurhistorisch onderzoek: oral history, cultural landscape studies en mental maps	15
3.1 Oral history	15
3.2 Cultural landscape studies	19
3.3 Mental maps	21
4. Het belang van bewonersinbreng	23
4.1 Redenen om bewoners bij ruimtelijke plannen te betrekken	23
4.2 Organisatie van de participatie	26
5. De praktijk van gebiedsontwikkeling: op het spoor van terloops erfgoed	31
5.1 Verhalen inventariseren voor concept- en visievorming	32
5.2 Verhaallijnen ten behoeve van gebiedsontwikkeling	36
5.3 Stedelijke vernieuwing: wandelen, tekenen, maquettes	40
5.4 Herinrichting van buurten, pleinen en parken	44
5.5 Aandacht voor het Terloops erfgoed in het onderwijs	49
6. Van verhaal naar ontwerp	53
7. De balans opmaken	61
Eindnoten	66
Biografie auteur en dankwoord	71



Vrijwilligers ruimen op bij de Fronik boerderij in Zaandam voor de aanstaande verbouwing (herkomst: auteur).

1.

Inleiding

In zijn essay *De terloopse universiteit* vertelt K. Schippers (1936-2021) over een natuurpad op Texel, speciaal bedoeld voor blinden en slechtzienden.¹ De bordjes in braille of met grote letters wijzen op elementen in de omgeving zoals ‘De zee-den heeft een ruwe bast’ en ‘Achter je staan esdoorns’ of ‘Het zand is geel’. Deze elementen zijn vanzelfsprekend voor mensen die wel kunnen zien. Ze worden zelfs niet meer bewust opgemerkt. Met de terloopse universiteit bedoelt Schippers dan ook de ontplooiing van ieder mens die - en passant - door de dagelijkse omgang met de dingen, geluiden, ervaringen en beelden, als vanzelf een verbinding aangaat met begrippen. Een leerschool zonder programma, eigenlijk.

Iets dergelijks is het geval bij erfgoed. In de verhalen van bewoners die ik sprak, ontdekte ik iets dat je kan omschrijven als ‘terloops erfgoed’.² Een voorbeeld daarvan zijn de bewoners van Almere Haven. Zij vertelden over hun inzet voor de leefbaarheid van hun wijk, die zij overigens zelf helemaal niet als erfgoed zien. Zij wezen op de brede, groene beplantingsstroken (scheggen in het vakjargon) die diep de wijk binnendringen. Deze dreigden te verdwijnen door de van overheidswege geplande bebouwing. De bewoners noemden ook het intieme karakter van de in hofjes opgezette woonwijk en het kleinschalige laagbouw karakter. Kortom, zij benoemden precies de uitgangspunten die de ontwerpers van deze wijk destijds hanteerden en die nu door de erfgoedprofessionals gewaardeerd worden. Wat verder opvalt is het belang dat zij hechten aan de sociale en gebruikswaarden die door het stedenbouwkundig ontwerp worden gecreëerd. In hetzelfde gesprek vertelden zij namelijk, dat ze niet uit hun wijk weg willen vanwege de hechte onderlinge relaties. Hoewel ze mensen uit de ernaast gelegen buurt niet persoonlijk kennen, is de omgeving zo vertrouwd dat ze elkaar wel groeten. Hun verhaal biedt inzicht in de werking van een stedenbouwkun-

dig ontwerp waarin sociale waarden en fysieke waarden een eenheid vormen, zonder dat de bewoners deze waarden zelf als erfgoed beschouwen.

Waarden erfgoedprofessionals en bewoners combineren

Door ruimte in ons denken en doen te maken voor terloops erfgoed, zetten we een logische volgende stap in het denken over de betekenis van erfgoed voor het ruimtelijk domein. In veel gemeentes is het gebruikelijk om bij de start van een visievorming, gebiedsontwikkeling of herbestemming een cultuurhistorische verkenning of gebiedsbiografie te laten maken om inzicht te krijgen in de historische context en de identiteit van de plek. Een belangrijke aanjager voor de ontwikkeling van dit instrument was het rijksprogramma Belvédère dat van 1999 tot 2009 liep.³ Destijds lag de focus op de wijze waarop de zichtbare, fysieke kenmerken de identiteit van een plek vertegenwoordigen. In recente jaren is er steeds meer aandacht voor de sociale geschiedenis van een gebouw of een gebied. Wat voorheen nog cultuurhistorische verkenning heette, heet nu (sociale) gebiedsbiografie of het narratief van een gebied.



Groen in Almere Haven dat ver tot in de bebouwing doordringt.

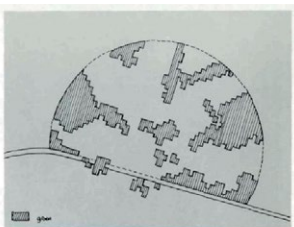
Het Faro-programma, genoemd naar het verdrag van de Raad van Europa dat de mens centraal stelt in de erfgoedzorg⁴, is een katalysator voor deze ontwikkeling. Een belangrijk thema in het Faro-programma is de vraag hoe de waarde toekenning van erfgoedprofessionals gecombineerd kan worden met de waarden die bewoners aan hun eigen woonomgeving toekennen.⁵ Dat betekent dat de cultuurhistoricus bij ruimtelijke projecten niet alleen op zoek moet gaan naar de erfgoedwaarden zoals de erfgoedprofessional geleerd heeft ze te benoemen. Hij of zij zal in het onderzochte gebied ook het terloops erfgoed moeten achterhalen; de waarden die bewoners en gebruikers aan het gebied toekennen. Zo worden de kenniswerelden van zowel erfgoedprofessionals als bewoners en gebruikers benut.

Onderzoeksvragen

De gesprekken met bewoners inspireerden mij om op zoek te gaan naar de rol van terloops erfgoed in het erfgoeddo-
mein én in planvormingsprocessen. Mijn onderzoek richtte zich daarom op twee vragen. De eerste vraag is welke methoden erfgoedprofessionals bij hun cultuurhistorisch onderzoek gebruiken of kunnen gebruiken, om het terloops erfgoed van de bewoners te achterhalen. De tweede vraag richt zich op het ruimtelijk domein en is tweeledig: op welke manier worden

bij ruimtelijke projecten de verhalen van bewoners en de waarden die zij aan hun woonomgeving toekennen verkend en hebben deze dan ook daadwerkelijk effect op het uiteindelijke resultaat?

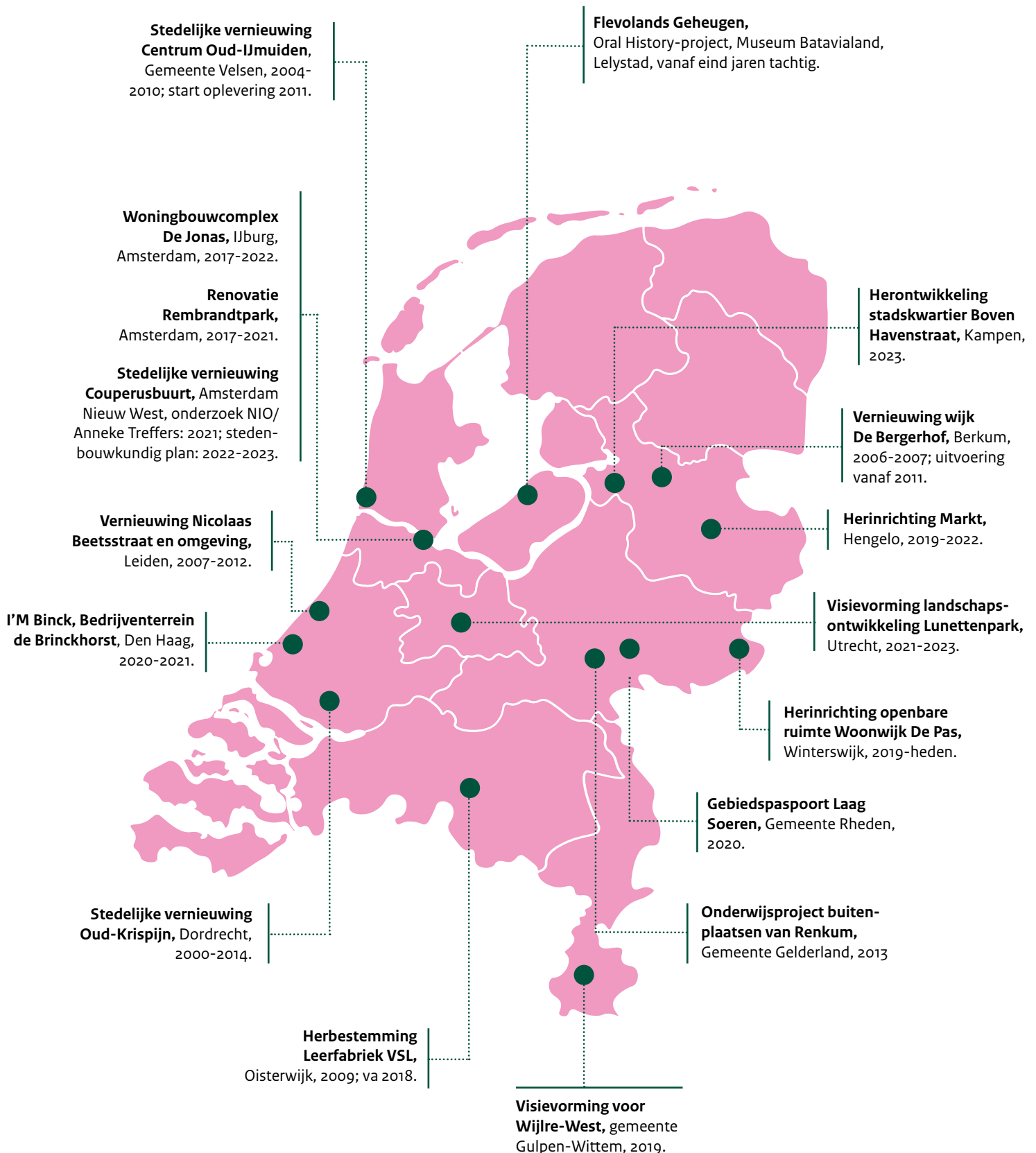
Voor het vinden van een antwoord op die laatste vraag heb ik een selectie gemaakt van projecten die in de laatste twintig jaar zijn uitgevoerd. Afgaande op de vele gesprekken die ik met ontwerpers, bewoners en beleidsmakers heb gevoerd, is er daadwerkelijk sprake van doorwerking van die waarden en verhalen. De besproken projecten variëren van het maken van een visie voor de herbestemming van een gebouw of een gebied tot plannen voor stedelijke vernieuwing en herinrichting van de openbare ruimte. Terugkijkend op de projecten die zijn afgerond of zich soms nog in de uitvoeringsfase bevinden, vroeg ik betrokkenen hoe zij op het spoor van het terloopse erfgoed kwamen, aan welke randvoorwaarden het planproces moet voldoen om recht te doen aan de inbreng van bewoners en op welke manier dat uiteindelijk in het eindproduct heeft uitgepakt. Tot slot, als we in de beantwoording van die vragen de balans opmaken, besprak ik met enkele van de geïnterviewden nog misschien wel de belangrijkste vraag: hebben de zoektocht naar het terloops erfgoed en de inbreng van bewoners betere plannen opgeleverd?



De grootschalige groenelementen binnen Almere-Haven worden gevormd door uitlopers van het omliggende parklandschap. Deze uitlopers zijn zodanig gesitueerd dat binnen 5 minuten lopen van de woning contact met de natuur mogelijk is. In of aan deze groene "lobben" zullen verschillende stedelijke elementen een plaats krijgen, zoals bijvoorbeeld sportvelden, scholen en woonsuikcomplexen (doelstelling 4: bereikbaarheid).

Schema van groene scheggen in Almere Haven uit

Kaart met onderzochte projecten:





Olifantenpaadje in Sloterdijk Amsterdam (herkomst: Jan Dirk van der Burg / De Beeldunie).

2.

Terloops erfgoed in context

Voordat ik inga op de onderzoeksvragen welke methoden kunnen worden ingezet om terloops erfgoed zichtbaar te maken en een factor kunnen zijn in de planvorming, wil ik het begrip terloops erfgoed van een context voorzien. In de sociologische benadering van de leefomgeving is het als fenomeen al veel langer aanwezig in de vorm van sociale waarden. Maar niet eerder kregen de sociale waarden duiding vanuit het erfgoed doordat de fysieke erfgoedwaarden er een nadere onderbouwing bij geven. En pas sinds kort wordt binnen het erfgoeddomein gezien dat het perspectief van de bewoner in de vorm van terloops erfgoed een aanvulling is op het perspectief van professionals en een belangrijke schakel vormt in de relatie met het ruimtelijk domein.

Definitie en betekenis van terloops erfgoed

Met terloops erfgoed worden de waarden benoemd, die in de dagelijkse handelingspraktijk van burgers gekoesterd worden zonder dat die met zoveel woorden benoemd hoeven te worden. Een aantal geïnterviewden wees in dit verband ook op de term ‘Straatwaarden’, een begrip dat de Reinwardt Academie tijdens het lectoraat van Riemer Knoop heeft geïntroduceerd. In dit gelijknamige onderzoeksproject (2015-2018) richtte hij zich met zijn collega’s en studenten op “nieuwe praktijken in de omgang met erfgoed in de leefomgeving om beter om te kunnen gaan met het vloeibare karakter van maatschappelijk erfgoed”. En met vloeibaar wordt eigenlijk hetzelfde bedoeld als terloops, zoals uit de beschrijving van begrip Straatwaarden blijkt in het gelijknamige boek.⁶ Straatwaarden worden volgens de auteurs als het ware vanzelf meegenomen in het ontwerpproces zolang dit maar in samenwerking met de gemeenschap plaatsvindt.

Erfgoed wordt door de onderzoekers van straatwaarden terecht beschouwd als een ‘common’, dus als een behoefte die een even belangrijke collectieve en onmisbare

waarde vertegenwoordigt als lucht, water en groen. Dat werd al veel eerder ook onderkend door sociologen in het Chicago van de jaren tachtig toen zij de methode ‘Asset Based Community Development’ (ABCD) ontwikkelden. Leidend hierin waren John McKnight en Jody Kretzman die een groep onderzoekers en studenten begeleidden bij hun onderzoek in hon-

“Erfgoed is materieel en immaterieel en een onlosmakelijk onderdeel van de hele manier waarop bewoners naar hun buurt kijken.”

derden buurten, verspreid over twintig steden. Zij ontdekten de basisbouwstenen die nodig zijn voor de opbouw van buurtgemeenschappen. LSA Bewoners, een netwerkorganisatie voor bewonersinitiatieven en verenigingen, en Krachtproef, het collectief van wijkopbouwwerkers, gebruiken de ABCD-methode bij hun activiteiten in buurten overal in Nederland. Het komt erop neer dat je niet uitgaat van de problemen die in de buurt spelen en door beleidsmakers worden bijgehouden in de statistieken, maar dat je je richt op wat sterk is - ‘not what wrong is, but what

strong is' -, op de aanwezige talenten en initiatieven die door bewoners worden gestart.

Eén van de basisbouwstenen, naast versterking van de wijk economie en gemeenschapsontwikkeling, is erfgoed in de vorm van verhalen, waardering van de eigen woonomgeving en acties voor het behoud van het gemeenschapsleven. Thijs van Mierlo, directeur van LSA-bewoners, vertelt dat bij alles wat de aangesloten burgers doen, erfgoed een rol speelt. Volgens Van Mierlo reppen beleidsmakers vaak over een integrale manier van kijken: "Dat suggereert, dat als je allemaal beleidskolommen hebt, je die vervolgens moet verbinden." "Maar", zegt hij, "erfgoed is materieel en immaterieel, wat in de mensen zit, in verhalen, hoe ze hun ruimte gebruiken, hoe ze met elkaar omgaan, het gevoel van thuis. Erfgoed is een onlosmakelijk onderdeel van de 'hele' manier waarmee bewoners naar hun buurt kijken."⁷

Perspectief van gebruikers versus beleidsmakers en ontwerpers

Ook in andere sociologische benaderingen van de leefomgeving is terloops erfgoed indirect aanwezig. Sociologen en sociaal geografen hebben geprobeerd het verschil in perspectief tussen bewoners/gebruikers aan de ene kant en het perspectief van beleidsmakers en ontwerpers aan de andere kant te beschrijven en te achterhalen hoe de identiteit en beleving van een buurt door bewoners vorm krijgt.⁸ Ze verwijzen hierbij vaak naar het baanbrekende werk van de Franse socioloog Henri Lefebvre. Lefebvre maakt in zijn standaardwerk *La production de l'Espace* (*The*

production of Space) uit 1974 onderscheid tussen 'representations of space' en 'representational space'. Met *representations of space* doelt hij op het perspectief van waaruit beleidsmakers en ontwerpers grip proberen te krijgen op de ruimte; het is een geïnstitutionaliseerde manier om de ruimte te bekijken. De erfgoedprofessionals die we onder de beleidsmakers kunnen rangschikken, baseren hun waardebepaling op een gestandaardiseerde canon van waarderingscriteria, aan de hand waarvan architectuur en gebieden worden beoordeeld volgens nader onderverdeelde ontwikkelings- en stijlperiodes. Met *representational space* doelt Lefebvre op de beleving en waarden van burgers/gebruikers en hoe deze in het dagelijks leven gebruik maken van de ruimte; een symbolisch en cultureel geladen ruimte waarvan zij zichzelf niet per se bewust zijn. Stads sociologen maken gebruik van begrippen als 'social attachment' of 'sense of place' om de betrokkenheid van burgers bij hun omgeving te beschrijven. Belangrijke factoren voor de totstandkoming van die betrokkenheid zijn de gewenning aan de plek waar je bent opgegroeid, het sociale verband waarbinnen je opgroeit, de aanwezigheid bij gebeurtenissen die er plaatsvonden en natuurlijk ook het gevoel van trots. De plek is een katalysator voor bewoners om zich met elkaar verbonden te voelen, ook omdat zij zelf een bijdrage leveren aan de kwaliteit van de plek.⁹ Het komt dicht in de buurt van wat Lefebvre 'social practices' noemt: de patronen, routines en rituelen, die voor verbindingen zorgen.¹⁰

Vier bouwstenen voor gemeenschapsvorming

Stadspsycholoog Sander van der Ham beschrijft in een gesprek dat ik met hem over de plaats-gehechtheid van bewoners voerde, de motieven waarom bewoners zich aan hun woonomgeving hechten. Hij heeft aan de hand van een stadsbreed onderzoek naar het gebruik van de stoep in Rotterdam laten zien dat het gevoel van eigenaarschap voor bewoners het belangrijkste motief is om de overgang tussen privaat en openbaar gebied in te richten.¹¹ “Controle is de heilige graal van de psychologie...”, vertelt Van der Ham, “hoe meer controle je ervaart, hoe minder stress je beleeft, hoe veiliger het voor je voelt.¹² Eigenaarschap ontstaat wanneer een plek of ruimte aanleiding geeft tot het ervaren van eigenaarschap. Denk aan een hegje, een hekje of een bankje op de stoep. Maar ook andere identiteitsuitingen, zoals persoonlijke spulletjes - ook binnenshuis - of een ingerichte tuin, geven eigenaarschap. Eigenaarschap is in die zin de omgeving zo naar je hand zetten dat die jou het beste past. Dat kan permanent: in huis, op je stoepje, en tijdelijk: met je kledje in het park, met vrienden op het terras.”

Een plek of ruimte die aanleiding geeft tot eigenaarschap is één van de vier bouwstenen die Van der Ham gebruikt voor gemeenschapsvorming in wijken. De andere drie zijn de sociale netwerken waarvan de bewoners deel uitmaken, de rituelen en routines die zij volgen op weg naar winkelcentrum, buurthuis of vereniging en de organisatie van die routines zodat deze een vertrouwenwekkende en veilige voorspelbaarheid krijgen. Op het moment dat een bewoner geen



Voorbeeld van identiteitsuitingen door bewoners. Uit: *De Stoep* (2015), p. 198.

eigenaarschap voelt en de relatie tussen de binnenwereld van het eigen huis en de straat of buurt door vervreemding of verwaarlozing afbrokkelt, verdwijnt ook diens gehechtheid aan, en vertrouwdheid met de buurt. Later zullen we zien dat het juist die elementen zijn - sociale netwerken, de rituelen en routines en het gevoel van eigenaarschap -, die in veel verhalen van bewoners terugkeren als het over erfgoedwaarden gaat.

De dubbele betekenis van identiteit

Voor cultuurhistorici die bij het maken van een gebiedsbiografie of cultuurhistorische verkenning de identiteit of het DNA van een plek moeten beschrijven, is het in dit kader goed om te beseffen dat identiteit in feite een dubbele betekenis heeft. In de bundel *De alledaagse en de geplande stad*, wijst cultuurhistoricus Willem Frijhoff erop dat het begrip identiteit zowel op zelfbeeld duidt, dus hoe je jezelf ziet, als op imago: hoe de ander, bijvoorbeeld een overheidsinstelling, je ziet.¹³ Terwijl een gemeente de openbare ruimte inricht en beheert op basis van een van tevoren uitgestippeld beleid, gebruiken bewoners eigen tactieken om zich de stad toe te eigenen. Nieuw ingerichte pleinen worden omgevormd tot een skate paradijs of olifantenpadjes doorkruisen de pas aangelegde, formele routes. Er is een groot verschil tussen het beeld van een stad dat op het gemeentehuis leeft en hoe de

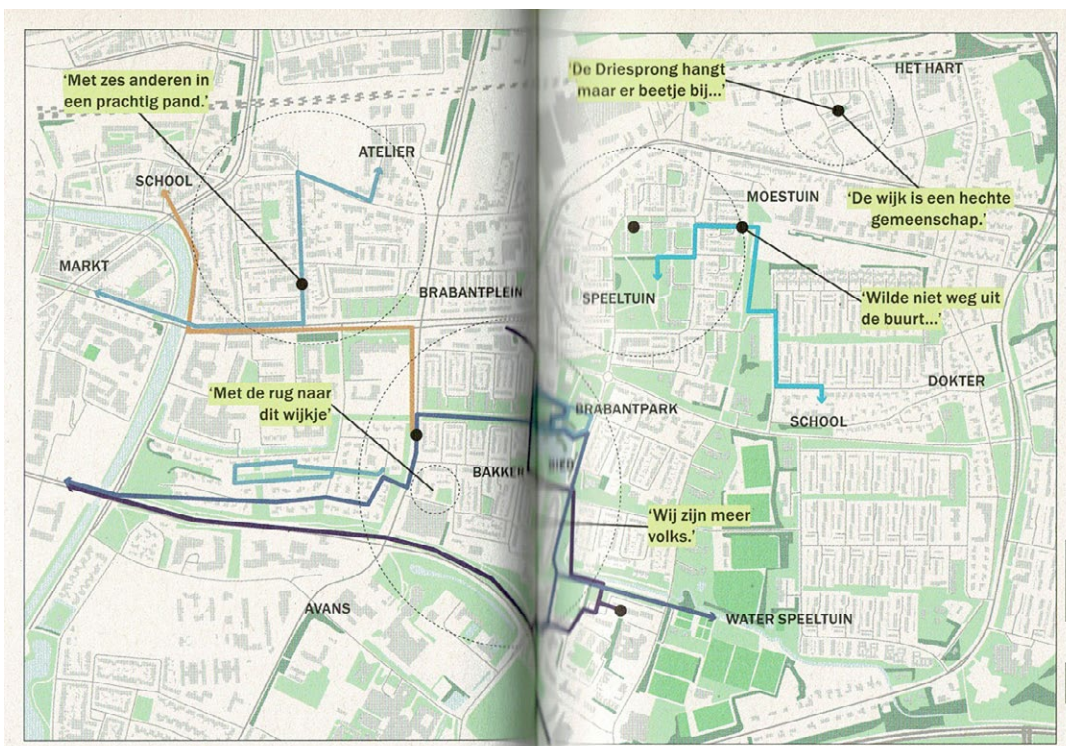


Verzet van de bewoners van de Fazantstraat in Rotterdam tegen sloop van de woningen (herkomst: X, voorheen Twitter).

bewoners in de buurten de stad ervaren. Dat werd bijvoorbeeld pijnlijk duidelijk toen de gemeente Rotterdam in 2020 panden in Carnisse wilde slopen.

Op basis van bureauonderzoek achtte de gemeente sloop nodig om zo het woningaanbod voor verschillende inkomensgroepen, bij voorkeur meerverdieners, te vergroten. De buurt kwam daartegen in verzet. Gewapend met constructief en volkshuisvestelijk onderzoek, toonden de bewoners in de gemeenteraad aan dat die diversiteit aan inkomensgroepen al aanwezig was en waarschuwden zij voor de ondermijning van het gevoel van

saamhorigheid. Ook het onderzoek dat de NHTV van Breda en Bureau 77 deden onder bewoners van wijken in Breda, Tilburg en Roosendaal, laat zien dat imago en zelfbeeld van een buurt niet altijd samenvallen.¹⁴ Uit het onderzoek blijkt bijvoorbeeld dat bewoners de grenzen tussen de buurten anders trekken en voelen dan de gemeentelijke administratie gewoon is te doen. En wie het oor bij de bewoners zelf te luisteren legt, ontdekt dat de al dan niet negatieve identiteit van een wijk en wat zich daar afspeelt door de bewoners heel anders beleefd wordt, dan het imago van een wijk doet voorkomen.



Uit gesprekken met bewoners van de wijk Brabantpark in Breda concludeerden de onderzoekers van het project 'De waarde van het alledaagse', dat zij de wijk niet als een eenheid ervaren. Uit: P. Beijer e.a., *De waarde van het alledaagse – Van beleidsdrang naar bewonersperspectief in de stadswijk*, Amsterdam 2016, 64.

In die zin is het volgens Frijhoff voor beleidsmakers zinvol om goed te luisteren naar de symbolische taal van woorden, gebaren, beelden, gevoelens, emoties of daden, waarin bewoners vertellen of ze er al dan niet bij horen en hoe ze zich hun eigen betrokkenheid en die van de overheid voorstellen. Omdat de toe-eigeningstactieken zich op het alledaagse niveau afspelen, moet het gesprek ook over die alledaagse leefwereld gaan. “De tactieken”, schrijft Frijhoff, “geven namelijk de beschermende, persoonlijke zekerheid dat de wijk hun eigen, subjectief beleefde en zinvol gemaakte wijk is, met steeds op de achtergrond de virtuele steun van de lokale gemeenschap die de rituelen en symbolen heeft gemaakt, herkent en verduurzaamt.”¹⁵

Meerwaarde door verbinding

‘Eigenaarschap’, ‘identiteit in de betekenis van zelfbeeld’, ‘plaats-gehechtheid’, ‘sense of place’: stadpsychologen, sociologen, cultuurhistorici, historisch geografen, enzovoort gebruiken deze begrippen om de relatie die burgers met hun woonomgeving onderhouden te duiden. En afhankelijk van het onderzoek en hun onderzoekbenadering zijn zij op zoek naar collectieve waarden die een gemeenschap aan de eigen woonomgeving toekent, of naar de waarden van elke bewoner afzonderlijk. Wat al die verschillende benaderingen bindt, is het streven om de betekenis van de relatie tussen burgers en hun woonomgeving zichtbaar te maken en daarmee de invloed daarvan op het bestaande beeld van die omgeving bij te stellen. De benadering van terloops erfgoed en straatwaarden sluit naadloos aan bij deze sociologische kijk op de leefomgeving en vormt tegelijkertijd een aanvulling op het traditionele erfgoedperspectief. Het terloops erfgoed voegt vitaliteit en betekenis toe aan gangbare erfgoedwaarden. Door de verbintenis met sociale waarden ontstaat meer grip op de werking van erfgoed in de leefomgeving wat een betere basis biedt voor toekomstige planvorming.

De benadering van terloops erfgoed en straatwaarden sluit naadloos aan bij deze sociologische kijk op de leefomgeving en vormt tegelijkertijd een aanvulling op het traditionele erfgoedperspectief.

3. Methoden voor cultuurhistorisch onderzoek: oral history, cultural landscape studies en mental maps

Een van de hoofdvragen van dit verkennend onderzoek is: hoe kom je de rituelen en symbolen, dat wat tot het terloopse erfgoed behoort, op het spoor, en hoe achterhaal je de betekenissen die bewoners aan hun woonomgeving toekennen? Binnen de historische en sociologische vakdisciplines zijn verschillende methoden ontwikkeld om waarden die bewoners aan hun woonomgeving toekennen te achterhalen. Niet dat deze methoden expliciet gericht zijn op het in kaart brengen van dat terloops erfgoed, maar in de verhalen die gedocumenteerd worden is het impliciet aanwezig. Vooral de sociale betekenissen die bewoners aan hun woonomgeving ontleen en toekennen kunnen daarmee in kaart worden gebracht. Drie van die methoden, waarvoor nog geen goede Nederlandse termen in zwang zijn, worden hierna uitgelicht: ‘oral history’, ‘cultural landscape studies’ en het gebruik van ‘mental maps’.

3.1 Oral history

‘Oral history’ is een methode die steeds vaker door cultuurhistorische bureaus wordt gebruikt om de waardetoekening van bewoners te betrekken bij het schrijven van een gebiedsbiografie. Binnen het Faro-programma is de betekenis van deze methode van geschiedschrijving ontdekt als een middel om “een meerstemmig en democratisch erfgoed” te ontsluiten.¹⁶ Het is ook een geschikt middel om de sociale betekenis van erfgoed op het spoor te komen. Op de website *Sprekende geschiedenis, knooppunt voor iedereen die zich met oral history bezighoudt*, wordt oral history als volgt omschreven: “Oral history is het verzamelen en bestuderen van levensverhalen, getuigenissen van mensen over historische gebeurtenissen en betekenissen die zij aan erfgoed geven. Het gaat om verhalen die worden verzameld door middel van (open) interviews. Oral history vertelt de verhalen van groepen en gemeenschappen die weinig in de geschiedschrijving aan bod komen

en draagt daarmee bij aan andere en nieuwe perspectieven op de hedendaagse geschiedenis en erfgoed.”¹⁷

Samenhangend perspectief

Er zijn heel veel verhalenprojecten waarin in geschiedenis geïnteresseerde burgers, historische verenigingen, maar ook erfgoedinstellingen op zoek gaan naar een meervoudig, samenhangend perspectief op belangrijke maatschappelijke thema’s. Via verhalen worden meerdere perspectieven zichtbaar en wordt erfgoed inclusiever. Zoals Lynn Abrahams terecht stelt, structureert ieder mens zijn of haar blik op de wereld niet langs de scheidslijnen die de academische wereld tussen de disciplines heeft afgebakend.¹⁸ Elke onderzoekdiscipline daarentegen benadert de relatie tussen de mens en zijn omgeving wel vanuit zijn eigen wetenschappelijke invalshoek. Zo concentreert de cultuurhistoricus zich op de cultuurhistorische, meestal fysieke kernwaarden in een gebied, terwijl een stadssocioloog of sociaal geograaf zich vooral richt op de sociale netwer-

ken die de bewoners binnen dat gebied onderhouden. In de verhalenprojecten die in het land zijn opgezet over de relatie tussen bewoners en hun woonomgeving, komt juist de samenhangende blik van burgers op die woonomgeving naar voren, niet gehinderd door grenzen die wetenschappelijke disciplines aanbrenge(n). Veel beoefenaren van oral history zijn vooral gericht op het verzamelen van verhalen om een ander perspectief op de geschiedenis bloot te leggen; een architectuur- of cultuurhistoricus zal in die verhalen vooral op zoek gaan naar de sociale waarden die bewoners aan hun woonomgeving toe-kennen en die hij of zij bij het formuleren van de kernwaarden kan gebruiken.

Verhalenwebsites

In de verhalenprojecten die cultuurhistorici in hun onderzoek voorafgaand aan gebiedsontwikkeling kunnen gebruiken, komen burgers van een dorp, stad of regio aan het woord over hun persoonlijke bewoningsgeschiedenis. Die verhalen zijn onder meer te vinden op websites van historische verenigingen en vrijwilligers die gefascineerd zijn door de geschiedenis van hun woonplaats. Mooie voorbeelden zijn *Zaanseverhalen.nl* van Ruud Meijns en *Haarlemmermeer-geschiedenis.nl* van Jan Wies. Op deze sites vind je getuigenissen van oudere bewoners, geschreven historische bronnen of korte documentaires over een voorwerp of over een belangrijke gebeurtenis in een bepaald dorp of bepaalde streek. Ook heeft bijna elke provincie tegenwoordig een verhalensite online staan.¹⁹ De provincie Gelderland wil er op die manier voor zorgen dat “het verhaal van Gelderland van iedereen wordt”. Zij faciliteert, naast het in de lucht

houden van de verhalensite, historische verenigingen bij het doen van onderzoek en het digitaliseren van de publicaties. Het doel van de website *Verhalen van Groningen* is om zoveel mogelijk mensen bij hun erfgoed te betrekken en ook de subjectieve beleving daarvan te laten zien. De website is een portaal tot het bronmateriaal van de aangesloten archieven en instellingen.²⁰ Verhalen die verteld worden tijdens verhalencafés in verschillende Groninger dorpen, vinden ook hun weg naar deze website.

Veel verhalenprojecten krijgen ook hun weerslag in rijk geïllustreerde publicaties. Denk aan *Van varen naar rijden* waarin aan de hand van gesprekken met boeren, tuinders, managers in de glastuinbouw of hun kinderen de geschiedenis en de effecten van de grootschalige ruilverkaveling van het Geestmerambacht in Noord-Holland wordt beschreven.²¹ Een ander mooi voorbeeld is *Noo kriege wi-j 't baeter*, dat voortkomt uit het verhalenproject ‘Een Nieuwe Tijd -Wederopbouw in de Achterhoek’ van het Gelders Genootschap. Hierin komen bewoners van de Achterhoek aan het woord over hun ervaringen in de wederopbouwperiode van de streek.²² Een bijzonder project waarin verhalen direct aan plekken gekoppeld worden en onder de noemer van ‘wijk(er)goed’ per wijk verzameld worden, is de website van Stichting Wijkcollectie. Op die manier hoopt de stichting mensen in een wijk te verbinden en een aanzet te geven tot samenwerking. Nieuwe bewoners kunnen op de website ontdekken in wat voor wijk zij zijn komen wonen.²³

Bewustwording van waarden en perspectieven

De projecten wekken – en dat zijn belangrijke doelen van oral history – bewustwording op voor een bepaalde bouwperiode of voor de bijzonderheid van een plek of gemeenschap en leggen een meervoudig perspectief bloot op de geschiedenis. Het verhalenproject ‘Een Nieuwe Tijd’ gaat over het erfgoed van de wederopbouw in de Achterhoek. Het idee achter het project is dat de verhalen van ooggetuigen van destijds bij huidige bewoners van de Achterhoek ontvankelijkheid kweken voor een bouwperiode die bij velen van hen nog niet op veel waardering kan rekenen. Dat verhalen inderdaad bij de bewustwording van bewoners voor de waarde van hun eigen woon- en werkomgeving behulpzaam kunnen zijn, blijkt ook uit het verhalenproject dat deel uitmaakte van het Belvedere-project voor Polder Mastenbroek in Overijssel in 2004. Marco van de Vecht, boer in deze polder en één van de dragende krachten van het project, vertelde dat het cultuurhistorisch onderzoek naar de polder en de verhalen die naar aanleiding daarvan naar boven kwamen, de polderbewoners bewust maakten van het bijzondere karakter van de polder. Tot dan toe waren de bossen van Salland in hun ogen mooier, want spectaculairder dan het polderlandschap.²⁴ Door de verhalen die zij elkaar en de onderzoekers vertelden, kregen zij meer oog voor de unieke openheid en weidsheid van Polder Mastenbroek.

Tussen de regels door lezen

Om oral history in te zetten voor cultuurhistorisch onderzoek, moet de architectuur-/cultuurhistoricus bij de verhalen van bewoners over hun woonomgeving een beetje tussen de regels door kunnen lezen, omdat hun waardering vaak impliciet aanwezig is. Die waardering is een goede indicator van de sociale betekenis die de ruimtelijke opzet van hun leefomgeving teweegbrengt. Het laten zien van de sociale waarde die de inpoldering van Flevoland met zich meebracht, was een van de doelen van de verhalen op de website van *Flevolands geheugen*. “De geschiedenis loopt hier op straat”, vertelt Willy van der Most die sinds eind jaren tachtig het oral history-project van Museum Batavialand leidt. Veel bewoners en planmakers van het eerste uur leven nog en kunnen vertellen over de pionierstijd in de nieuwe polder.²⁵

Terugkerende elementen in de verhalen zijn de routes tussen thuis en werk of school en de herkenningspunten die daarbij gepasseerd worden. De verhalen geven ook inzicht in de wijze waarop de eerste wijken gebruikt werden en wat de bewoners aan hun nieuwe dorpen waarden. Zo vertelt een van de eerste bewoners van Lelystad bij het jubileum van deze New Town, dat de bewoners van elk van de hofjes waaruit de eerste stadskern bestond, een eigen wagen voor de jaarlijkse optocht maakten. Uit haar relaas blijkt hoe het gemeenschapsleven in deze jonge stad zich organiseerde en



Flevolands Geheugen staat bol van fascinerende verhalen over de jongste provincie van Nederland. Lees hier de persoonlijke verhalen over de Zuiderzee, de drooglegging en het leven op het nieuwe land. Maar ook over de eerste winkels of de eerste Sinterklaasoptocht in de jonge steden Almere en Lelystad en de tijd dat Urk nog een eiland was.

UITGELICHTE VERHALEN



Openingspagina van Website voor Flevolands Geheugen, beheerd door Museum Batavialand, Lelystad.

hoe de stedenbouwkundige opzet van de wijk bijdroeg aan de gemeenschapsvorming. Het verhaal van een bewoonster uit Zeewolde die daar vanaf de aanleg van het dorp eind jaren tachtig woont, geeft inzicht in de manier waarop de dorpsgemeenschap werd opgebouwd, waar gewinkeld werd en hoe het verenigingsleven in de begintijd werd georganiseerd. In datzelfde verhaal klinkt haar liefde door voor de weidsheid van het landschap rond Zeewolde. Ze verhuisde steeds mee met de verschuivende rand van het groter wordende dorp, om blijvend van de allure van het landschap te kunnen genieten.²⁶

De verhalen op *Flevolands Geheugen* geven bovendien inzicht in de onzichtbare, politiek-sociale grenzen die bewoners kunnen ervaren. Voor een buitenstaander zijn deze niet direct zichtbaar. Moestafa el Mhassani was op het moment dat hij geïnterviewd werd, raadslid voor de PvdA in Lelystad. Hij werd door zijn vader op 7-jarige leeftijd uit Marokko naar Nederland gehaald en kwam uiteindelijk in Lelystad te wonen. Voor hem was het confronterend om te ervaren dat de stad bij het ouder worden voor hem minder

toegankelijk werd. Kon hij als kind overal spelen, op de middelbare school gaven klasgenoten door opmerkingen aan dat hij anders was. En dat stond haaks op het feit dat hij zich als kind in Lelystad direct thuis voelde, niet alleen omdat hij weer herenigd was met zijn vader, maar ook omdat hij overal buiten kon spelen, door de aanwezigheid van het vele groen en de voorzieningen dichtbij.²⁷

Omdat oral history het historisch perspectief naar de bewoner/gebruiker verplaatst, wordt daarnaast duidelijk hoe bestuurlijke beslissingen op landelijk niveau grote impact kunnen hebben op het alledaagse leven van burgers. De geschiedschrijving wordt door oral history diverser en dus democratischer. Dat laat een minidocumentaire over het vissersdorp Zoutkamp op de site *De Verhalen van Groningen* goed zien. Daarin vertellen vissers van Zoutkamp over de ondermijnende invloed die de afsluiting van het Lauwersmeer heeft gehad op hun beroepsuitoefening en hoe de samenleving in hun dorp daarvoor ingrijpend is veranderd.²⁸

3.2 Cultural landscape studies

Het verhaal van Moestafa el Mhassani uit Lelystad bevestigt de stelling van Dolores Hayden, auteur van *The Power of Place, Urban Landscapes as Public History*, dat de verbondenheid met of juist de ontoegankelijkheid tot de openbare ruimte die bewoners voelen, tekenen zijn van de onzichtbare scheidslijnen die in de stedelijke ruimte aanwezig zijn en die vooral gevoeld worden door hen die buitengesloten worden.²⁹ Hayden is één van de vele wetenschappers die bezig is met cultural landscape studies, een wetenschappelijke discipline die in Nederland niet zo bekend is. Het is een wetenschappelijke benadering van het alledaagse leven, die John Brinckerhof Jackson in 1951 met de lan-

cering van het gratis tijdschrift *Landscape* introduceerde.³⁰ In de benadering van Brinckerhof Jackson worden kenniswerelden van experts en de gebruikers van de ruimte op het schaalniveau van stoel tot stad en landschap gecombineerd. Wetenschappers die zich bezighouden met cultural landscape studies, hebben een fascinatie voor de geschiedenis van de dagelijkse manier waarop mensen de ruimte gebruiken. Wie dat analyseert ziet hoe mensen in hun routes en routines bij het gebruik van stad en landschap hun identiteit vormgeven, legt sociale relaties daarbinnen bloot en ontdekt hoe bewoners niet alleen culturele betekenis aan hun omgeving verlenen, maar daaraan ook ontleen door de trots die zij daarvoor tentoonspreiden. Volgens beoefenaars van cultural landscape studies is het



In *The Power of Place* laat Dolores Hayden onder meer zien hoe delen van San Francisco voor Japans-Amerikanen waren afgesloten. Uit: D. Hayden, *The Power of Place*, p.25.

(stads)landschap een weerspiegeling van smaken, waarden, aspiraties en angsten van de gebruikers. Of, schrijft cultureel landschapshistoricus Paul Groth, als je de invloed van etniciteit, gender en sekse op het gebruik van landschappen onderzoekt, kun je landschap opvatten “als meervoudige, naast elkaar bestaande teksten of misschien ook wel als (om met postmoderne theoretici te spreken) rivaliserende fragmentarische uitdrukkingen”.³¹ In het eerder genoemde onderzoeksproject ‘The Power of Place’ van Dolores Hayden verweeft zij culturele geschiedenis, sociale geschiedenis en stadsontwerp om de relatie tussen sociale netwerken en ruimtelijke waarnemingen bloot te leggen en aan te tonen dat het gevoel van verbondenheid met de openbare ruimte of juist de ontoegankelijkheid daarvan altijd een politieke dimensie heeft.³²

Het historisch onderzoek dat Elyze Storms-Smeets doet naar de wording van het Nederlandse landschap is in zekere zin verwant aan de wetenschappelijke benadering van cultural landscape studies. In haar onderzoek naar bijvoorbeeld de vernietiging van buitenplaatsen beperkt ze zich niet tot de oorzaken die tot de sloop leidden. Ze achterhaalt ook de motieven en de impact die de sloop heeft op de families die er wonen en op het personeel zoals de jachtopziener en de tuinbaas, op de pachtboeren, molenaars, herbergiers en dorpsbewoners.³³ Ze spiegelt de zoektocht naar oplossingen voor hedendaagse problemen aan de manier waarop mensen vroeger met soortgelijke opgaven omgingen, zoals de overstroming van beekdalen. Storms noemt dit een ‘actorbenadering’ van erfgoed: wat voor gemeenschap,

welke mensen, welke families gaven vorm aan het landschap? In het onderzoeksproject ‘Oorlog in Arcadië’ laat ze zien hoe buitenplaatsen en kastelen een belangrijke strategische functie hadden in de strijd tussen de Duitsers en de geallieerden. Aan de hand van dagboeken, familiefotoalbums en oral history wordt de impact voelbaar die dat heeft op de bewoners van die buitenplaatsen en van de dorpen daar omheen.³⁴

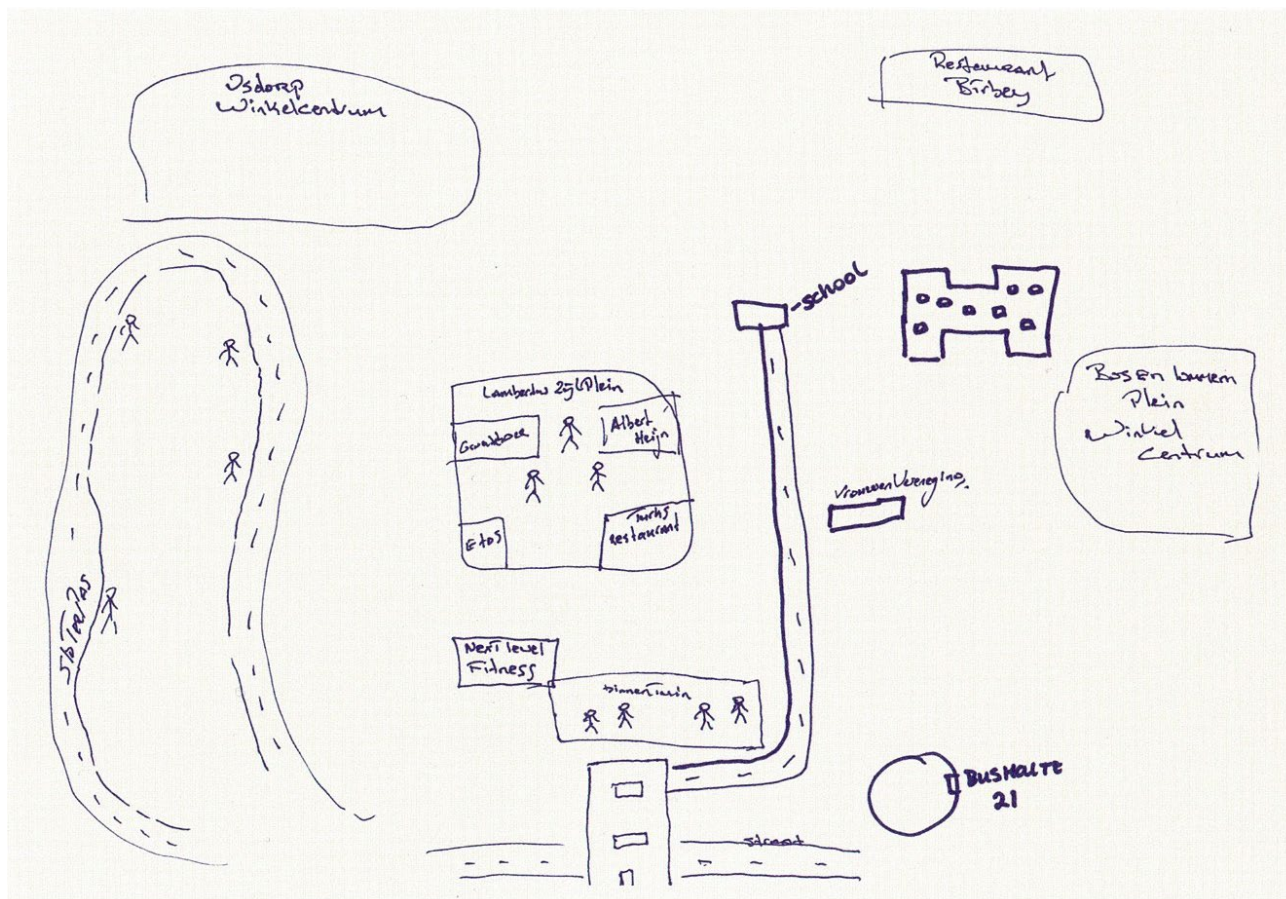
3.3 Mental maps

Om een directe link te leggen tussen de verhalen van bewoners, de betekenissen die zij aan plekken toekennen en hun sociale netwerk binnen de eigen buurt, is de mental map bij stadssociologen, antropologen en sociaal geografen een beproefd middel. Dit instrument werd in de jaren zestig geïntroduceerd door Kevin Lynch in zijn klassiek geworden stedenbouwkundig onderzoek 'The image of the city'. Met de mental map maakte hij zichtbaar hoe burgers van verschillende steden zich oriënteren in de stad en ontdekte hij de principes aan de hand waarvan de stad voor hen leesbaar wordt.³⁵

Datzelfde middel is volgens stadssociologen en antropologen ook behulpzaam om verschillen in kaart te brengen in het gebruik, de actieradius en de waarneming van sociale scheidslijnen tussen mensen van verschillende sekse, leeftijd, klasse en etniciteit.³⁶ Antropoloog Leeke Reinders demonstreert in zijn onderzoek en publicatie *Nieuwe tuinen: stedelijke vernieuwing en alledaagse ruimte in Schiedam Nieuwland* hoe bewoners de sociale verbanden binnen een wijk ervaren, vanaf waar in de wijk het thuisgevoel begint en op welke manier veranderingen in de wijk daar invloed op hebben.³⁷ Uit de toelichtingen die bewoners op hun tekeningen geven blijkt namelijk dat de stad en wijk voor hen onlosmakelijk verbonden zijn met het sociaal verkeer, de vormgeving van de persoonlijke identiteit en met degenen waarmee ze zich verwant voelen. Zo visualiseren de mental maps de vier bouwstenen van gemeenschapsvorming die stadpsycholoog Van der Ham noemde. Thuis zijn gaat over het markeren van

grenzen: wie hoort erbij en wie niet, waar voel ik mij veilig, en is dat ook nog zo na de komst van nieuwe buurtbewoners?

Hoe mental maps ook de geschiedenis van dat gebruik en dus de continuïteit tussen heden en verleden in kaart brengen, wordt mooi geïllustreerd in de bijdrage van Ivan Nio aan de bundel *Nieuw West: parkstad of stadswijk*. De bundel is de opvolger van de *Atlas Westelijke Tuinsteden* van acht jaar daarvoor, die verscheen bij de start van de stedelijke vernieuwing.³⁸ In de nieuwe bundel wil Nio samen met zijn coauteurs letterlijk en figuurlijk in kaart brengen welke effecten de stedelijke vernieuwing heeft gehad op de samenstelling van de bevolking en het gebruik dat de verschillende groepen van deze wijken maken. Hij combineert het gebruik van de mental map onder meer met observaties ter plekke van het gebruik dat de verschillende groepen – met een Nederlandse of een migratieachtergrond, studenten, nieuwe stedelingen, hybride stedelingen – maken van de openbare ruimte op verschillende tijdstippen van de dag. Uit zijn onderzoek blijkt dat de stedenbouwkundige opzet en de inrichting van de openbare ruimte in Amsterdam Nieuw West een eigen vorm van stedelijkheid heeft gecreëerd. Hij ontdekte dat de dagelijkse praktijken van bewoners zich vaak slechts in een deel van Nieuw West afspelen en dat er onzichtbare mentale grenzen bestaan tussen de stadsdelen. Osdorp en Sloterveer bijvoorbeeld worden als meer stedelijk ervaren dan Geuzenveld; ten noorden van de Sloterveer zijn de buurten armer en 'zwarter' dan ten zuiden daarvan. Met de mental maps maakt Nio zichtbaar welke actieradius individuele bewoners hebben:



Mental map van een Turks echtpaar dat terugkeerde naar een buurt in Geuzenveld waar beiden zijn opgegroeid. In de tekening komt de oriëntatie van het stel op het centrum van Nieuw West naar voren en de voor hen betekenisvolle plekken als de school van hun kinderen, de Sloterplas en het Lambertus Zijlplein. Uit: I. Nio e.a., *Nieuw-West: parkstad of stadswijk*, p. 91.

is die beperkt tot de buurt of reikt deze over de hele stad?, welke plekken favoriet zijn of juist niet, waar bewoners recreëren, feestvieren of hun boodschappen doen en dus welke routines en rituelen daarmee in gang worden gezet. Soms wijzen de bewoners in hun tekening op wat voor hen kenmerkend is. Dat kan onder meer het saamhorigheidsgevoel zijn dat een stedenbouwkundige configuratie als een hofje of de voor Nieuw West typerende hakenverkaveling, met zich meebrengt.

Samenbrengen van twee kenniswerelden

Het gebruik van mental maps is bij cultuurhistorici nog niet echt ingeburgerd. Cultuurhistorici maken wel steeds meer gebruik van oral history en de 'actorbenadering' om de impliciete waarden in het terloops erfgoed te achterhalen. Het gaat hen om het aanboren van de 'tacit knowledge' (onbewuste kennis), zoals

antropoloog Leeke Reinders dat noemt, van bewoners en gebruikers om deze te combineren met het traditioneel cultuurhistorisch onderzoek. Zo brengen ze de twee kenniswerelden bij elkaar: die van de erfgoedprofessionals en die van de bewoners/gebruikers ter plekke. Om die reden wil Erfgoedpartners, die de website *Verhalen van Groningen* beheert, deze op termijn ook koppelen aan de site *Kwaliteitsgids Groningen* waarop de ontwikkelingsgeschiedenis van de verschillende landschappen van Groningen te vinden is. De persoonlijke geschiedenis van Groningers krijgt zo een context binnen de geschiedenis van Groningen in de volle breedte.

4.

Het belang van bewonersinbreng

Ruimtelijke ontwerpers en project- en procesbegeleiders van ruimtelijke visies en plannen van wijkvernieuwing of openbare ruimte, ontwikkelen eigen methoden om het terloopse erfgoed op het spoor te komen. Voordat ik deze echter een rijtje zet sta ik stil bij de vraag waarom gemeenten, projectontwikkelaars, stadmakers en andere plannenmakers de inbreng van bewoners en een transparant planproces belangrijk vinden. Daarvoor laat ik verschillende soorten ruimtelijke projecten uit de afgelopen twintig jaar de revue passeren.

4.1 Redenen om bewoners bij ruimtelijke plannen te betrekken

Het is inmiddels algemeen bekend dat initiatiefnemers van een ruimtelijk project op basis van de nog vast te stellen Omgevingswet de participatie van direct betrokken bewoners en gebruikers van de locatie moeten organiseren. De vorm waarin dat gebeurt is vrij en veel gemeenten en ontwikkelende partijen experimenteren daarmee of kiezen bureaus om deze participatietrajecten te begeleiden. De mate waarin cultuurhistorische waarden worden meegenomen en een beroep wordt gedaan op de tacit knowledge van de bewoners verschilt per project. De planvormers van vandaag kunnen te rade gaan bij hun voorgangers. Al ver voordat van de komst van de Omgevingswet sprake was, betrokken gemeenten de bewoners intensief bij de planvorming. Soms omdat, zoals bij de vernieuwing van het centrum van Oud-IJmuiden rond 2004, dat ook niet anders kon. “Hier is zo’n hechte gemeenschap aanwezig”, vertellen Jacques Warmerdam en Marieke Mulder, die als stedenbouwers betrokken waren, “dat zonder hun inbreng iedere planvorming gedoemd was te mislukken.”³⁹

Meerwaarde voor plan en planproces

Veel gemeenten en ook projectontwikkelaars, maar dan meestal de innovatieve onder hen, beschouwen het gebruik van terloops erfgoed en de inbreng van bewoners in alle fases van het planproces als een belangrijke meerwaarde voor het uiteindelijke ontwerp. ‘Inbesteden’ noemt Floor Ziegler, cultureel ondernemer en oprichter van StadmakerCoöperatie, dat: door middel van gesprekken in de wijk op zoek gaan naar bestaande sociale netwerken die versterkt moeten worden en op die manier de sociale kracht van een buurt ontdekken. Projectontwikkelaars betrekken Ziegler bij hun project vanuit de overtuiging dat een bouwproject er beter van wordt wanneer de omwonenden deel zijn van het gedachtengoed waarop het uiteindelijke plan is gebaseerd. “Wat dat betreft”, vertelt Ziegler, “begint wat er moet komen bij wat er al is.”⁴⁰ Een gemeente als Winterswijk onderkent dat het planproces een langere doorlooptijd heeft wanneer bewoners van begin tot eind intensief betrokken worden. De uit-

“Wat er moet komen, begint bij wat er al is.”

voeringsfase verloopt echter daarna vaak veel soepeler en sneller, en belangrijker nog, er ontstaat een plan dat breed gedragen is en beter van kwaliteit is.⁴¹

Samenhang met sociaal economische waarden

IS Maatwerk, een bureau voor interactie en stedenbouw, ziet nog een belangrijke meerwaarde voor de vroegtijdige inbreng van bewoners en gebruikers in het planproces, namelijk: de samenhang die het ruimtelijk planproces aangaat met sociale en economische waarden van een plek. Stedenbouwkundigen Gerard Jan Hellinga en Robert Jan Wijntjes en communicatiedeskundigen Harry Mars en Clara Overes richtten het bureau in 2004 op uit onvrede met de toen nog gebruikelijke manier van participeren, waarbij bewoners alleen mogen reageren op reeds gemaakte ontwerpen. Zij introduceerden in Nederland het door de Engelse architect John Thomsen ontwikkelde idee van 'Community Planning': een kortdurend ontwerpestival op locatie waarin alle relevante partijen – ondernemers, bewoners, beleidsambtenaren, projectontwikkelaar, sociaal-maatschappelijke instellingen – samen een ontwerp voor de vernieuwing van een wijk maken, geadviseerd door enkele voor de opgave relevante experts. Uit de ontmoetingen tijdens zo'n festival ontstaan vaak nieuwe allianties tussen deelnemers die elkaar daarvoor nooit hadden gesproken en die na de oplevering een samenbindende factor in de nieuwe wijk kunnen zijn.⁴²

Protest als aanleiding

De geschiedenis van de stadsvernieuwing laat zien dat verzet van de bewoners een belangrijke reden is om hen nauw bij de planvorming voor de vernieuwing of herinrichting van een wijk te betrekken. Als gevolg van de rellen tegen de aanleg van de metro in de Amsterdamse Nieuwmarktbuurt in de jaren zeventig en de dreigende sloop van een groot deel van de Middeleeuwse binnenstad, kon geen nieuwbouwplan worden gebouwd zonder goedkeuring van de bewoners.⁴³ Om diezelfde reden bleef het historisch karakter van het Noorderbergkwartier in Deventer behouden toen de bewoners zich verzetten tegen sloop.

In twee van de voor dit artikel onderzochte plannen in Dordrecht en Hengelo waren het ook de bewoners die het initiatief van de planvorming naar zich toe trokken. Omdat de bewoners van de Dordtse wijk Oud Krispijn de overlast van een groep Antillianen zat waren, richtten zij in 1998 de Oud Krispijn Bewoners Zelforganisatie op. Gemeente en corporaties waren toen al in gesprek over de vernieuwing van de wijk. De eerste Wijkontwikkelingsmaatschappij (WOM) waarin gemeente, corporaties en bewoners samenwerkten was een feit en de bewoners dachten van begin af aan mee over de planontwikkeling en de kwaliteit van de architectuur.

In Hengelo was in 2017 het derde herinrichtingsplan in tien jaar tijd voor de centraal gelegen Markt, de aanleiding voor grootschalig verzet van bewoners.



Poster die in de campagne van bewoners is gebruikt om de gemeenteraad aan te zetten tot burgerbetrokkenheid bij het maken van een herinrichtingsplan.

De keuze voor het plan van architectenbureau West 8 dat onder meer de plaatsing van een grote hal op het plein omvatte, begrepen zij niet, omdat er al zo veel winkels leeg stonden. Onder de slogan 'Bos op het plein' werd met succes een handtekeningactie gehouden, waarbij

bewoners het college vroegen om een plan dat rekening hield met hun wensen, dat op draagvlak van een groot deel van de bevolking kon rekenen en waar zij nauw bij betrokken werden.⁴⁴

4.2 Organisatie van de participatie

In het merendeel van de planvormingsprocessen en dat geldt ook voor de projecten die bij dit onderzoek werden betrokken, is het de architect, landschapsarchitect of stedenbouwkundige die de methoden voor het achterhalen van het terloopse erfgoed bedenkt en de participatie van bewoners organiseert. Bij de vernieuwing van de sociale woningbouw aan de Nicolaas Beetsstraat in Leiden bedacht architectenbureau FARO in opdracht van woningbouwcoöperatie Portaal zelf methoden om de wensen van burgers te inventariseren. Bij het plan voor de stedelijke vernieuwing van Oud-IJmuiden gaf stedenbouwkundige Liesbeth Brink (van BRINK architectuur & stedenbouw) die later ook als supervisor optrad voor de uitwerking van het stedenbouwkundig plan, de bijeenkomsten met bewoners vorm samen met opdrachtgever Ben Vos (in die tijd nog Bouwfonds).

Wanneer de relatie tussen burgers en overheid gespannen is, zoals het geval was bij de herinrichting van de Markt in Hengelo, wordt vaak een onafhankelijke partij gevraagd om de communicatie tussen de stakeholders en de gemeentelijke administratie te organiseren. Zo zetten in Hengelo Joop Hofman en Marijn Roze van de Rode Wouw de lijnen uit voor het interactieve planproces. Hofman heeft veel ervaring in methoden van co-creatie en community building. Hij verwierf grote bekendheid met de planbegeleiding bij de reconstructie van de wijk Roombeek in Enschede na de vuurwerkramp.

Er wordt vaak een onafhankelijke partij gevraagd om de communicatie tussen de stakeholders en de gemeentelijke administratie te organiseren.

Transparant planproces als voorwaarde

De belangrijkste factor voor een succesvolle doorwerking van verhalen en opvattingen van bewoners in het ontwerpproces is een transparante opzet van het participatieproces. Bij Community Planning is dat traject voor de deelnemers goed navolgbaar, omdat het in korte tijd plaatsvindt. Aan de gezamenlijke schetsen ontwerpsessies gaat een degelijke voorbereiding vooraf om randvoorwaarden, eigenheden van plek, geschiedenis en belangrijke issues die in het gebied spelen te inventariseren. De deelnemers gaan op basis daarvan met elkaar in gesprek. De deelnemers weten dus binnen welke kaders hun inbreng wordt benut. De opbrengsten van de verschillende ontwerpafels en gesprekken in de omgeving worden vervolgens opgeschreven en

verbeeld. Het ontwerp dat op basis van de gevoerde gesprekken, verhalen en schetsen tot stand komt, wordt na enkele dagen aan de bewoners voor commentaar en bijstelling gepresenteerd.

Die transparantie is voor het vertrouwen van de bewoners in de uitkomst van groot belang. Zeker als, zoals in Hengelo, de bewoners tegen de voorgaande plannen in verzet kwamen omdat het daaraan voorafgaand traject onduidelijk was. Ze maakten zelf aan het stadsbestuur duidelijk hoe het participatietraject moest worden ingericht, nadat de gemeenteraad de randvoorwaarden had vastgesteld. Procesbegeleider De Rode Wouw gaf in aanloop naar de creatieve werksessies online en in het stadshuis, precies aan hoe het planproces zou verlopen, op welke momenten de bewoners bericht kregen



Kaart waarop de randvoorwaarden zoals ligging, leidingen, regels bestemmingsplan, parkeerbeleid enz. zijn verbeeld die als kader voor het ontwerpfestival dienden bij het maken van plannen voor de wijk De Terpen in Kampen.



Het interactieve planproces voor de herinrichting van de Markt in Hengelo omvatte zes fases. De waardering en verhalen over het gebruik van de Markt kwamen aan bod in fase 2 en 3.

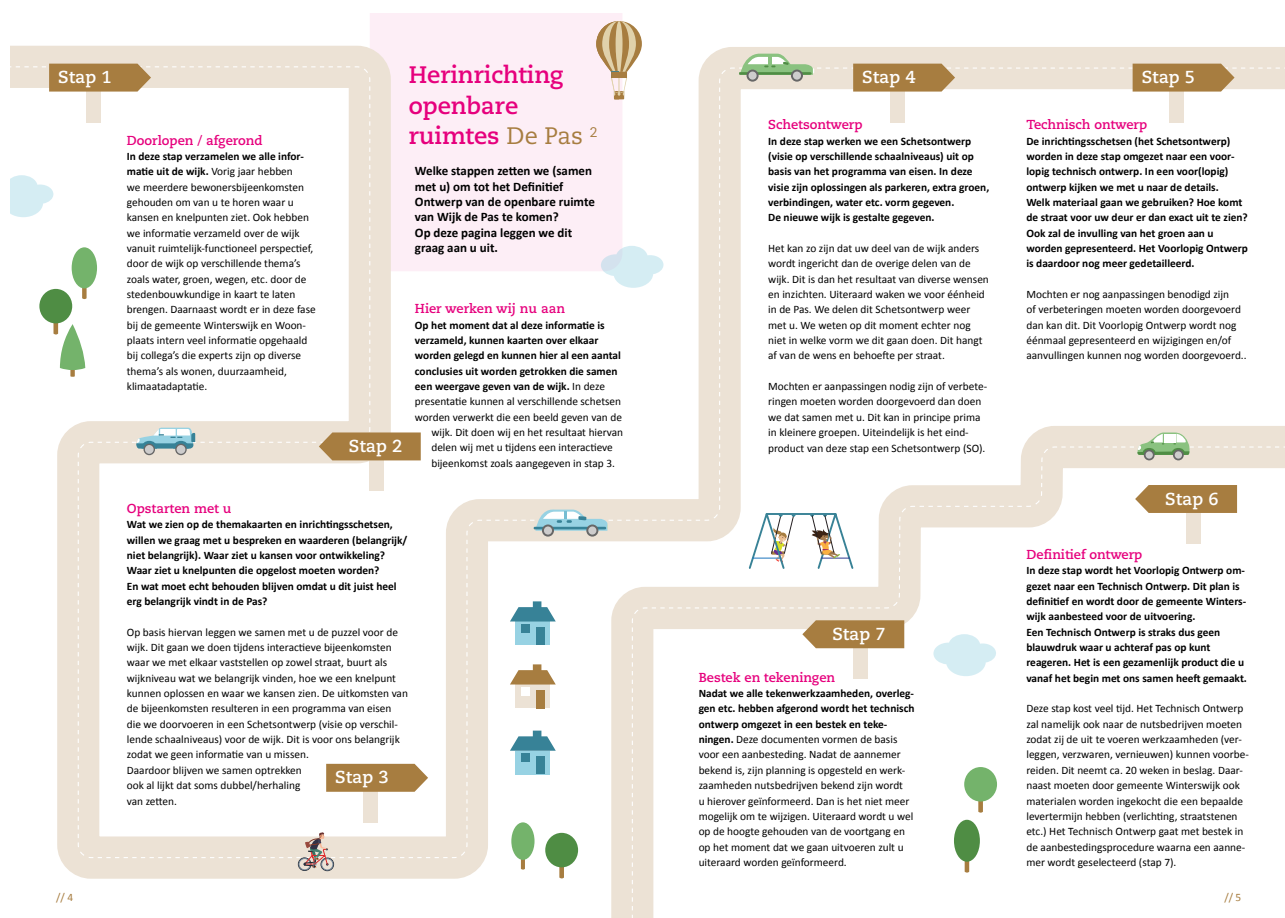
van de uitkomsten van de bijeenkomsten en wat met de inbreng zou worden gedaan.

Het interactieve planproces voor de herinrichting van de markt omvatte zes fases. Hofman vertelt hoe wezenlijk de gesprekken in Hengelo tijdens de derde fase (Marktplein Makers) zijn geweest, toen marktkooplui, winkeliers en bewoners soms verhitte discussies voerden over hun wensen voor gebruik van het plein, maar nadrukkelijk ook de wens hadden er samen uit te komen. De teneur was: "Wij gaan met z'n allen die conflicten oplossen, dat laten we niet over aan de gemeenteraad; die heeft dertig jaar geblunderd."⁴⁵ Door de partijen over bijvoorbeeld de al dan niet dominante positie van de markt op het plein met elkaar in gesprek te brengen, werd voorkomen dat heikele onderwerpen politiek werden gemaakt.

Was het planproces in Hengelo met de zes maanden die het besloeg relatief kort, bij langduriger trajecten als de herinrichting van een wijk zoals De Pas in Winterswijk, is goede communicatie over de voortgang van de gesprekken met de bewoners cruciaal. De gemeente Winterswijk maakte bij het begin van het interactieve planproces duidelijk welke stappen in het traject zouden worden gezet en op welke manier de bewoners hierbij betrokken zouden worden. Door de coronamaatregelen liep het traject ernstige vertraging op. Regelmatig berichtte de gemeente in nieuwsbrieven daarom over de redenen van stilstand in de planvorming, en welke verwachtingen zij had over de voortgang.

Zowel Joop Hofman van De Rode Wouw als Joyce Ras, beleidsmedewerker Erfgoed van de gemeente Winterswijk, gaf in onze gesprekken aan dat corona voor het interactieve planproces ook voordelen heeft gehad. Door de mogelijkheid online deel te nemen, deden nu vaak groepen bewoners mee, doorgaans jonger dan gebruikelijk, die zich normaal gesproken zelden op bewonersavonden vertonen.

Een andere manier om bewoners invloed te geven in het planproces, is hen een rol te geven in de organisatie van de vernieuwing van de wijk. De vernieuwing van de Dordrechtse wijk Oud Krispijn trok, zoals hiervoor al even genoemd, landelijk de aandacht omdat de organisatie in handen kwam van de eerste Wijk Ontwikkelingsmaatschappij (WOM), waarin gemeente, corporaties en bewoners in 1998 hun krachten bundelden. Voor Riet Duykers, de eerste directeur van de WOM,



Stappen in het interactieve ontwerpproces met de buurt voor De Pas, Winterswijk. Uit: #uit De Pas, Nieuw 6.

stond in een wijk waar de gemoederen door spanningen tussen bevolkingsgroepen hoog opliepen, het winnen van vertrouwen van de bewoners voorop. Ze wist het behoud van de Mauvebuurt, een vooroorlogs woningcomplex naar ontwerp van J.E. van der Pek, op aandringen van de bewoners veilig te stellen. Omdat de WOM opdrachtgever was gingen in de

planvorming de sociale en fysieke planontwikkeling in één hand. Of het nu om sloop-nieuwbouw van woningen ging of om het behoud van een belangrijk herkenningspunt als het badhuis, steeds gold de roep van de bewoners: "Hier gaat geen tegel uit de straat of geen schop de grond in als er geen sociaal programma komt!"⁴⁶

5. De praktijk van gebiedsontwikkeling: op het spoor van terloops erfgoed

Ruimtelijke ontwerpers en project- en procesbegeleiders van ruimtelijke visies en plannen van wijkvernieuwing of openbare ruimte, hebben in de loop der tijd eigen methoden ontwikkeld om het terloopse erfgoed op het spoor te komen. De voor dit onderzoek geanalyseerde ruimtelijke projecten uit de afgelopen twintig jaar geven een mooie inkijk in de gebruikte methoden en de manier waarop het perspectief van bewoners doorklinkt in de plannen. Het hangt sterk van de opgave af welke methoden worden toegepast. Bij de ontwikkeling van een ontwerp voor een gebouw of de herbestemming van een monumentaal complex, zijn de organisatoren op zoek naar aanknopingspunten voor de richting die opzet en gebruik van het gebouw moeten krijgen. Bij het vormen van een visie hoe om te gaan met belangrijke opgaven in een gebied is kennis nodig van de kernwaarden die bewoners en ondernemers daaraan toekennen. Plannen voor stedelijke vernieuwing en herinrichting van de openbare ruimte die een langduriger traject kennen, vragen om een combinatie van methoden die via verschillende communicatiekanalen worden uitgezet.

Vaak, maar bij kortlopende projecten niet altijd, gaat aan de bijeenkomsten met bewoners en ondernemers het maken van een cultuurhistorische verkenning of gebiedsbiografie vooraf. De historische informatie legt een bodem onder het gesprek over de identiteit van een locatie. Tijdens de ontwerpfestivals van Community Planning voor Bergerhof in Renkum en De Terpen in Kampen werden bijvoorbeeld eerst de analyses van landschapsarchitecten en stedenbouwkundigen met de aanwezigen gedeeld. In het geval van De Terpen in Kampen werd ook een typologisch onderzoek naar het bouwen op terpen in Nederland uitgevoerd. Ook een historische studie kan in de vorm van een quickscan een aanleiding zijn om met bewoners in gesprek te gaan, zoals het geval was bij het gebiedspaspoort van Laag-Soeren. De kenniswerelden van

professionals en die van de bewoners en gebruikers ter plekke komen zo bij elkaar. Door de bewoners wordt het delen van kennis door experts op het gebied van bijvoorbeeld geschiedenis, waterhuishouding en verkeer zeer gewaardeerd. Mart van Tol, oud-bestuurslid van Soerens Belang, vertelt over de totstandkoming van het gebiedspaspoort voor het dorp Laag Soeren: “Er is altijd een ongelijkwaardigheid in kennis van gemeenteambtenaren en van burgers, die niet de tijd hebben om zich te verdiepen in relevante issues die spelen. Je kan van mij als het om het deelgebied Park gaat niet verwachten dat ik boswachter ben en iets zinnigs over het park kan zeggen. Je zit altijd op een verschillend kennisniveau.”⁴⁷

5.1 Verhalen inventariseren voor concept- en visievorming

Wanneer stadmaker Floor Ziegler betrokken wordt bij de ontwikkeling van een concept voor een nieuw op te richten gebouw, weet zij uit ervaring dat zij doorgaans twintig personen moet bevragen om te achterhalen wat in een buurt leeft. Opiniemakers zijn het vaak of bewoners die al jarenlang in de buurt wonen. Bij de start van het project rond woningbouwcomplex De Jonas op IJburg schoot zij meerdere voorbijgangers aan en maakte afspraken met hen. De verhalen die zij optekende hebben in de formulering van het programma van eisen en de keuzes die daarin moeten worden gemaakt een verbindende functie gekregen. Terwijl tijdens vergaderingen met de ontwikkelaar de stedenbouwkundigen, duurzaamheids-specialist, managers e.a. het project elk vanuit hun eigen deskundigheid belichten, kon zij al die gezichtspunten aan elkaar koppelen door het verhaal van de bewoners daaronder te leggen.⁴⁸

verhalen die later ook opgetekend werden in het boek *100 verhalen van de looierij*, gemaakt door het collectief Oisterwijk in Beeld.⁴⁹ De verhalen gaan over de nauwe verwevenheid van de dorpsgemeenschap en de fabriek waar het overgrote deel van de dorpingen werkte. Betrokkenen vertellen over het ambacht van het looien en de werkzaamheden in de ververij, de stolerij en de schuurderij, maar ook over de hechte relatie tussen directie en werknemers. De verhalen, gesprekken met ondernemers in de regio en experts én het besef dat Oisterwijk aan het eind ligt van een 'leisure-omgeving' (denk aan de Efteling) waarin ook het ambachtelijk karakter van de maakindustrie aanwezig is, vormden de basis voor het concept dat Ten Hove bedacht als nieuwe invulling voor het fabriekscampus: 'Ambachtsplaats voor CreativiTijd'. In dat concept heeft de functie van de Leerfabriek op een moderne manier vorm gekregen: een werkland-schap waar ruimte is voor experiment en flexibiliteit, waar een samenwerking tot stand kan komen tussen kleine, opkomende bedrijven die een ambachtelijk karakter hebben en waar ruimte is voor kennisuitwisseling en leermogelijkheden.

Het verhaal koppelt verschillende gezichtspunten aan elkaar.

Op eenzelfde manier vormden de verhalen van oud-werknemers voor Ben ten Hove in 2012 een belangrijke inspiratiebron voor de herbestemming van Leerfabriek KVL in Oisterwijk. Hij ging in gesprek met veel oud-werknemers van de voormalige Koninklijke Verenigde Lederfabrieken,



Mind-map van ideeën.

Gebiedstafels maken gesprek mogelijk

Ook op een groter schaalniveau vormen verhalen een inspiratiebron. De gebiedstafels die de gemeente Rheden in 2019 organiseerde voor het maken van een gebiedspaspoort voor Laag-Soeren, waren er ten eerste op gericht om bij de deelnemers een uitspraak te ontlocken over kernwaarden die zij aan de streek toekennen. Maar het paspoort moest daarnaast ook een inspiratiebron zijn voor toekomstige ontwikkelingen. Projectleider Marjolein Sanderman omschrijft het doel zo: "Het paspoort definieert enerzijds de identiteit, maar geeft anderzijds ruimte om te 'reizen'."⁵⁰ Het gebiedspaspoort en het voorbereidend onderzoek waren in handen van cultuurhistorisch bureau Steenhuis Meurs en waren bedoeld als toetsingskader, zodat binnen het



In de looierij van de KVL Oisterwijk.

beschermd dorpsgezicht ontwikkelingen mogelijk zijn, zonder afbreuk te doen aan de cultuurhistorische waarden.

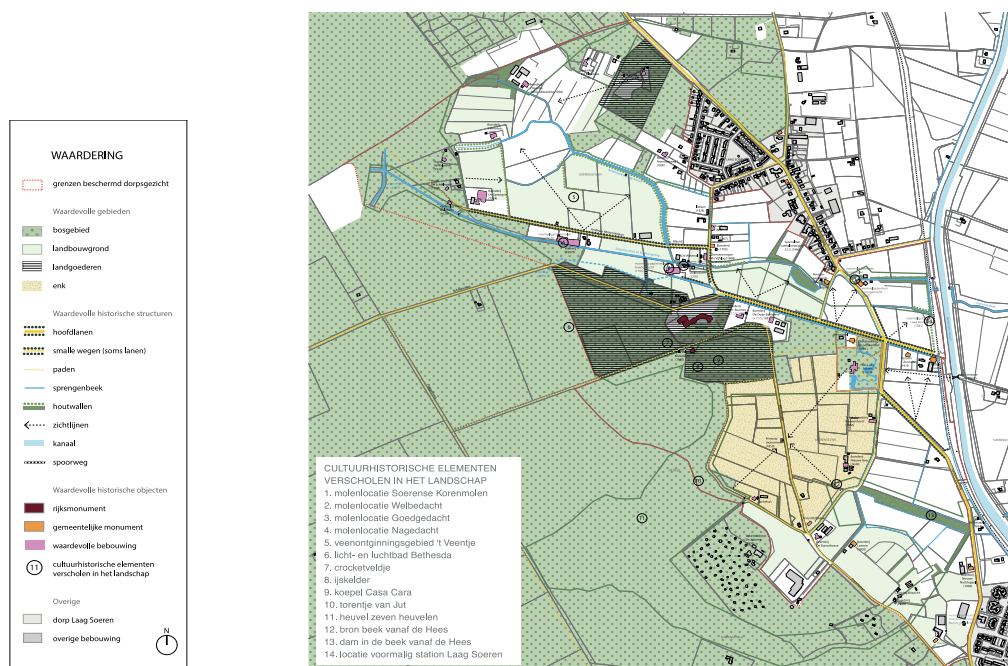
Er kwamen verschillende gebiedstafels waaraan de drie deelgebieden Park, Soerense Enk en Sprengen en omgeving in samenhang besproken werden. Aan de tafels gingen bewoners, heemkundigen en ondernemers met elkaar het gesprek aan over hun belangen. Waarbij de één aandacht vroeg voor de cultuurhistorische waarden en de ander het belang van de ondernemer en boer beklemtoonde. De laatste waakte er bijvoorbeeld voor dat nieuwe ontwikkelingen en wijzigingen aan de bebouwing mogelijk bleven. Tijdens die gesprekken kwamen ook de verhalen van de betrokkenen over tafel. De uitwisseling van standpunten tijdens de avonden en ook de gesprekken die zij nadien nog met

de gemeente over de formulering van het paspoort voerden, hebben ervoor gezorgd dat in ieder geval Soerens Belang trots is op het resultaat. “We zijn erin geslaagd”, vertelt bestuurslid Mart van Tol, “met respect voor de cultuurhistorie, het gebied niet op slot te doen.”⁵¹

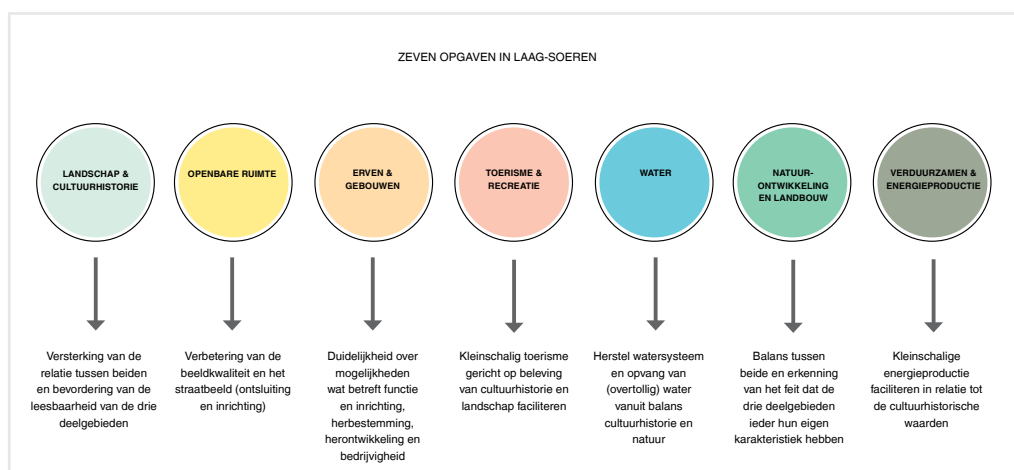
In de daaropvolgende gebiedstafels formuleerden de aanwezigen de opgaven en de ambities voor de deelgebieden, waarin de balans tussen het behoud van cultuurhistorische waarden en ruimte voor nieuwe ontwikkelingen voorop stond. De gemeente koos er bewust voor eerst de bewoners aan het woord te laten en pas daarna in gesprek te gaan met grote gebiedseigenaren als het waterschap, Natuurmonumenten en eigenaren van buitenplaatsen, zodat zij niet meteen overstemd zouden worden.

		<ul style="list-style-type: none"> • Alternatieve routes onderzoeken voor groot verkeer, waarbij niet pal langs de oude huisjes wordt gereden.
DEELGEBIED II PARK LAAG-SOEREN		
Kwaliteiten	Knelpunten	Ambities
<ul style="list-style-type: none"> • De lanen en de lijnen die zijn behouden. • Parkgebied is een gradiënt: begint bij Huis Laag Soeren met kleinschalig landschap en vervolgens vloeit het door naar een wat robuuster parkgebied om uiteindelijk het boslandschap van de Veluwe te worden. Er zitten interessante bosstukken in het parkgebied. • Gebied tussen badhuis en buurpand, richting hotel. • Ijskelders, voormalig badhuis (rijksmonument). • Natura 2000 en beschermd gezicht. • Loop van de Prof. Stokvislaan, dit is een hele mooie laan, dit moet je koesteren en zichtbaarder maken. • Badhuislaan als historische monumentale as: groen met hier en daar een gebouw. Leegte aan de overzijde in het sprengengebied. • Kleinschaligheid Huis Laag-Soeren en de tuinaanleg: waterpartijen, de beplanting en de diagonale zichtlijnen. • Villa Ouwe Zate (rijksmonument) in neorenaissancestijl, gelegen in het lommerrijke landschap. • Het voormalige badhuis als een staalkaart aan architectuurstijlen. 	<ul style="list-style-type: none"> • Overgangen tussen Huis Laag-Soeren, parkbos en boslandschap Veluwe mag duidelijker. Nu te veel onderbrekingen en te geleidelijk, dit meer en beter op elkaar laten aansluiten. • Aansluiting badhuis en hotel: er zit nu privébos tussen van de eigenaar van de Vale Ouwe Zate. De Prof. Stokvislaan vormt een scheiding, de zichtlijnen zijn verdwenen. • Containers bij de Vale Ouwe Zate. Bijbehorend bos wordt niet onderhouden. • Tuinaanleg Huis Laag-Soeren is verwaarloosd. Stuwten weggehaald waardoor de vijver droog staat. • Te beperkte bestemming Huis/Hotel Laag-Soeren: verruiming nodig om renderend plan te krijgen, er zijn al genoeg randvoorwaarden om een passend en zorgvuldig plan te krijgen. • Lanen zijn verwaarloosd, met name gedeelte Harderwijkseweg richting Huis Laag-Soeren. • Invasieve soorten zoals Japanse duizendknoop maar ook Vogelkers. 	<ul style="list-style-type: none"> • Structuur helder maken: lanen en overgangen naar bos. • Badhuislaan: onderhoud, opschot opschonen, geen bos laten worden. • Ruiterpaden beter onderhouden (samenwerking tussen verschillende eigenaren verbeteren). • Entree Laag Soeren is Huis Laag-Soeren, dit visitekaartje weer herstellen. • Verhaal Huis Laag-Soeren zichtbaar maken, verschijningsvorm is belangrijk, niet de functie (moet wel passend zijn bij gouden ambities). Nieuwbouw mag iets groter als dat nodig is en ook is nieuwbouw mogelijk ter plaatse van de ingestorte schuur bij Badhuislaan. Parkeren goed oplossen, liefst ondergronds. Geen woonwijk. Toegankelijk, publiekstoegankelijk en ervaren geschiedenis is belangrijk, maar geen massa publiekstrekker. • Idee: gemeenschap van Laag-Soeren koopt gezamenlijk het hotel. Als biologisch plek met een moestuin, dieren, een winkel, theetuin. Een soort coöperatie. In Loenen is zoiets gaande. Zie idee van Herenboeren.

Uitkomst van de gesprekken aan de gebiedstafel over deelgebied Park Laag-Soeren over kwaliteiten, knelpunten en ambities.



Waarderingkaart Laag Soeren. Uit: Steenhuis Meurs, Gebiedspaspoort Laag Soeren, oktober 2019.



De zeven tijdens de gebiedstafel geformuleerde opgaven.

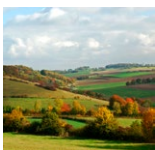
Sectorale doelen overstijgen

'Verhaallijnen' noemt advies- en onderzoeksbureau The Missink Link de koppeling van cultuurhistorisch onderzoek met de kernwaarden die deelnemers aan een gesprek in het kader van visievorming ter sprake brengen. De medewerkers delen Floor Zieglers opvatting over de verbindende functie van verhalen. Wanneer bij het maken van bijvoorbeeld een omgevingsvisie een synthese moet worden gecreëerd van alle sectorale beleidsvisies, helpen de verhaallijnen uit de leefwereld van de bewoners om een integrale visie te maken die de sectorale doelen overstijgt.

De totstandkoming van de gebiedsvisie voor Wijlre-West die The Missing Link in 2019 in opdracht van de gemeente Gulpen-Wittem maakte, geeft inzicht in de werkwijze van het bureau. Een gebiedsbiografie of cultuurhistorische verkenning dient als kapstok voor de gesprekken met stakeholders uit het gebied. De gesprekken worden gevoerd aan de hand van kaarten waarop belangrijke trefwoorden of elementen uit de biografie zijn verbeeld. Daarop staan erfgoedelementen, of foto's die thema's als 'zorg', 'groen' of 'samenwerking' verbeelden. De keuze

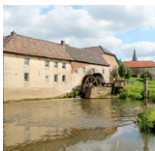
van de kaarten bepaalt de richting die het gesprek in elk van de groepen neemt. Daarna start het gesprek over overkoepelende thema's en kernwaarden van een complex of gebied waardoor verleden, heden en toekomst aan elkaar verbonden worden. De verhaallijnen en moodboards die de groepen op basis van de gesprekken vormen zijn de opstap naar het ontwikkelen van een gebiedsvisie.

GROEP 1



Landschap, natuur, water

Het landschap, de natuur en het water hangen als het ware boven de waarden die de andere kaartjes verbeelden. Het landschap is het verbindende element voor de omgeving. Tot op de dag van vandaag is het bepalend voor alles wat er in het gebied te vinden is, zoals de ondernemingen en producten. Zonder het landschap kan de rest niet voort bestaan.



Bourgondisch genieten

Het gebied geeft een direct gevoel van rust en onthaasting. Het water van de rivier de Geul fungeert als bron voor haar omgeving. Tezamen geeft het een bourgondisch karakter aan het gebied, dat een trekker voor buitenstaanders vormt. Een stukje buitenland in Nederland. Het laat zien dat Wijlre-West altijd in verbinding (blijft) staan met het lokale, maar met een uitstraling naar het nationale, en soms ook het internationale publiek.



Vak- en meesterschap

Ambachtelijke tradities worden van generatie op generatie doorgegeven. Het vakmanschap en meesterschap zien we terug op verschillende manieren en bij verschillende disciplines in het gebied. Hand- en maatwerk zijn belangrijke waarden en zorgen voor een kwalitatieve uitstraling.



Vernieuwing en innovatie

Het gebied kent eeuwenoude ambachten, maar deze worden altijd in het daglicht van en in relatie tot het hedendaagse geplaatst. Met respect voor de historie en met oog voor de toekomst, zijn vernieuwing en innovatie belangrijke en terugkerende elementen.

Enkele kaarten ontleend aan de gebiedsbiografie van Wijlre West om kernwaarden van het gebied te bespreken. Uit: *The Missing Link, Wijlre-West – Pilot Gebiedsvisie Kernwaardensessie 9 september 2019, 2019.*

5.2 Verhaallijnen ten behoeve van gebiedsontwikkeling

Het project voor Wijlre-West was nog een pilot; bij het Gebiedsplan Boven Havenkwartier in Kampen en de ontwikkeling van het Lunettenpark aan de oostkant van Utrecht krijgt de methode van de verhaallijnen op verschillende manieren ook een rol in de uiteindelijke uitwerking van de plannen. De planvorming is bij beide projecten tijdens mijn onderzoek nog volop aan de gang, waardoor nog niet duidelijk is hoe effectief de verhalen van bewoners in het uiteindelijke resultaat zullen doorwerken. Maar de manier waarop in de verhaallijnen de expertise van erfgoedprofessionals met terloops erfgoed wordt gecombineerd is zo interessant, dat ik daaraan toch aandacht wil geven.

Het gebiedsplan Boven Havenstraat omvat de bouw van woningen aan een straat dicht bij de Haven, in de binnenstad van Kampen.⁵² Vanaf het begin zijn omwonenden en belanghebbenden betrokken bij het nadenken over de waarden van de plek en hoe die in de ontwikkeling benut kunnen worden. De ontwikkeling van het plan is een initiatief van Mateboer Projectontwikkeling, het ontwerp is van De Zwart Hond en Juli Ontwerp. Met als uitgangspunt een studie naar de geschiedenis van de locatie, organiseerde The Missing Link een 'kernwaardensessie', waaruit onder meer thema's als 'groen' en 'verbinding' naar voren kwamen die de basis vormen van het ontwikkelproces.

<p>GROEP 1</p>	<p>GROEP 2</p> <p>VERBINDING</p>	<p>GROEP 1</p> <p>RELATIE MET..</p> <ul style="list-style-type: none"> • de omgeving! integraal !! • water beleving • POORT TOT KAMPEN
<p>GROEP 3</p> <p>GROEN</p> <p>sterke binnen stad</p> <p>CONTRAST plantsoen</p>	<p>GROEP 4</p> <p>KARAKTER BEHOUDEN</p> <p>historisch ensemble</p> <p>klein schaalig</p> <p>hoogte verschil</p> <p>antwoord formuleren op historie</p>	<p>GROEP 2</p> <p>VERBINDING</p> <ul style="list-style-type: none"> • water / binnenstad • historische architectuur • zorgen voor functie mix
		<p>GROEP 3</p> <p>GROEN</p> <ul style="list-style-type: none"> • contrast stad / plantsoen • relatie stad & haven • zicht lijnen
		<p>GROEP 4</p> <p>ZICHT OP... KARAKTERISTIEK</p> <ul style="list-style-type: none"> • antwoord formuleren op de historie: ensemble / klein schaalig hoogteverschil

Uitkomst van de eerste Kernwaardensessie op locatie voor ontwikkeling van de Boven Havenstraat in Kampen. Het zijn thema's die de agenda voor de verder ontwikkeling van het plan bepalen. Uit: Gebiedsplan Boven Havenkwartier 05.04.2023.

In een tweede kernwaardensessie, online gehouden met omwonenden, werden de deelnemers net als in Wijlre West gevraagd beelden te kiezen waarmee zij duidelijk konden maken wat het karakter van het gebied moest worden. Tijdens een derde kernwaardensessie werd op grond hiervan gezamenlijk een agenda voor de

plek opgesteld die verleden, heden en toekomst verbindt. "Het opnieuw herkenbaar maken van de entree van Kampen" was zo'n agendapunt; de "Boven Havenstraat een verbindend gebied tussen, binnenstad, haven en groene gordel maken" was een ander aandachtspunt.

<p>Groep 2</p> <p>Parkachtig groen, rust en ruimte</p> <p>De afbeelding is gekozen om de rust en ruimte die de HR5, Villa Mary en het parkachtige groen samen uitstralen. De kwaliteit van het parkachtige groen vanuit de historie wordt door de groep gewaardeerd en zouden ze graag terugzien in de horizontale ontwikkeling van het gebied. De afbeelding staat ook voor de kwaliteit van een groene, ruimtelijk setting als entree van de stad.</p> <p>Historische plek</p> <p>Deze afbeelding is gekozen om de historie van de plek te benadrukken. Verwijzingen naar historie in de toekomstige ontwikkeling worden belangrijk gevonden, zoals de entree- en verdedigingsfunctie die de locatie in het verleden heeft vertolkt.</p> <p>Villa, haven en historie zichtbaar maken</p> <p>Er is gekozen voor dit iconische plaatje, dat de unieke combinatie van de villa en de haven in één beeld vangt. De haven is nu niet goed zichtbaar en beleefbaar in de huidige situatie. De villa, waar één van de deelnemers als kind nog heeft gespeeld, zorgt met haar bouwstijl voor de aansluiting met de historische binnenstad.</p>	<p>Groep 3</p> <p>Multi functioneel</p> <p>Deze afbeelding is gekozen omdat het verbeeldt dat de locatie verschillende functies heeft vervuld. De industriële uitstraling is nog aanwezig, maar vooral de combinatie van wonen en werken wordt gewaardeerd. De afbeelding laat echter ook zien dat het gebied weinig samenhang kent en de verbinding tussen de haven en stad ontbreekt.</p> <p>Groene looper om de stad</p> <p>Deze afbeelding is gekozen omdat het de groene gordel toont die de gehele stad omringt. De verbinding tussen het park langs de IJssel, Sablonierkade en stadspark is voor de groep van belang.</p> <p>Toegang tot de stad</p> <p>Deze afbeelding verbeeldt de uitnodigende, gemeenschappelijke entree tot de stad die de locatie van oudsher is geweest. Het laat ook de verdedigingsfunctie zien, die gecombineerd werd met de verbinding over het water.</p>
---	---

Conceptuele en historische beelden van Kampen inspireren om na te denken over het karakter dat de locatie na ontwikkeling moet krijgen. Uit: Gebiedsplan Boven Havenkwartier 05.04.2023.



Gebiedsplan Boven Havenstraat, Kampen, 2023. Ontwerp: De Zwarte Hond en Juli Ontwerp.

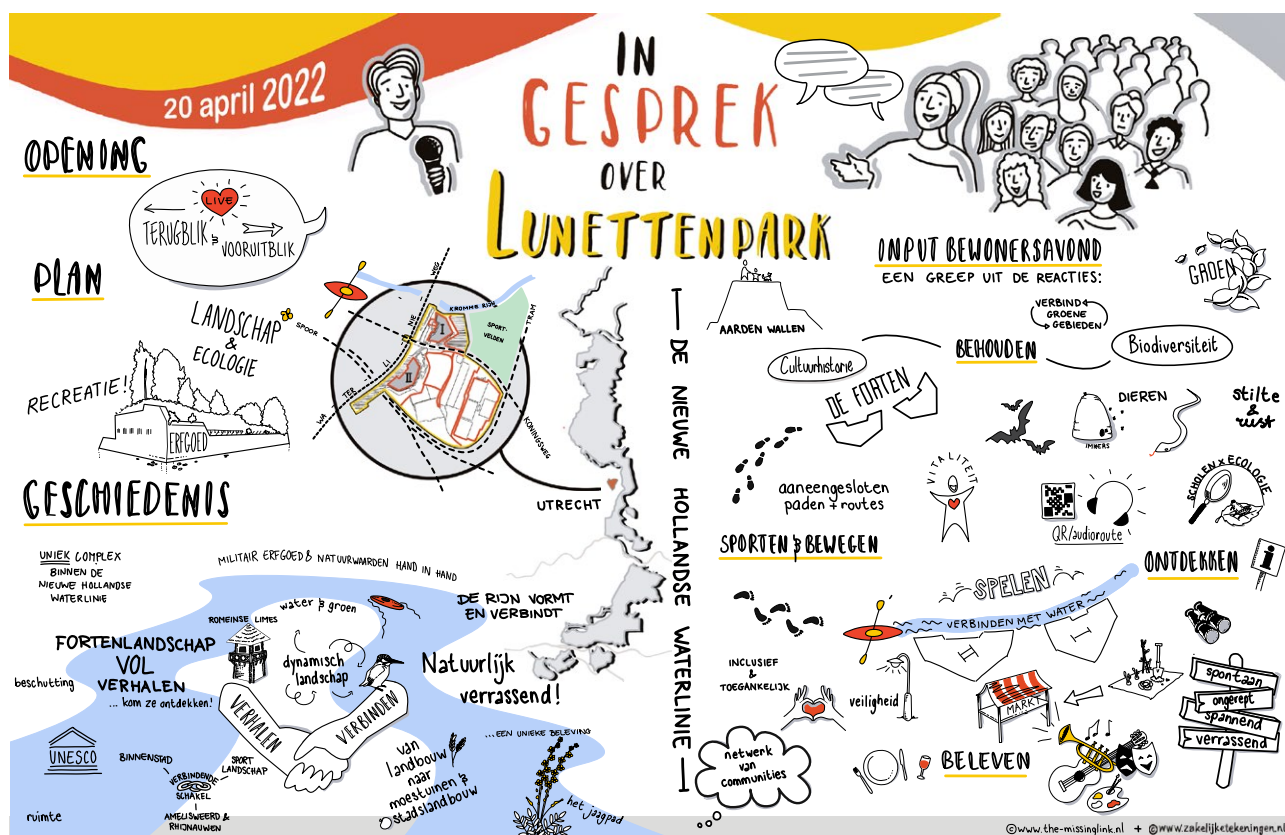
De interactieve kernwaardensessies gaven de uitgangspunten waarmee de ontwerpers aan de slag gingen. Er komt bijvoorbeeld meer groen langs de Boven Havenstraat en IJsseldijk, in de binnentuin en aan het water. En de nieuwbouw krijgt aan de zijde van IJsselzicht een vergelijkbare hoogte als de er tegenoverstaande HBS. Hierdoor wordt de poortfunctie van de bebouwing versterkt. De omvang van de woningbouwblokken refereert aan de industriële schaal. In de volgende fase wordt bekeken hoe de architectuur hiervan kan aansluiten op het karakter van de omgeving.

In de andere casus, bij de ontwikkeling van het Lunettenpark in Utrecht, krijgen de verhaallijnen een rol in het ontwerp van het park. Op basis van sessies met medewerkers van de gemeente Utrecht en een enquête onder omwonenden en gebruikers naar de waardering en beleevingswaarden van het gebied, formu-

leerde The Missing Link twee verhaallijnen: Fortenlandschap vol Verhalen en Natuurlijk Verrassend. Daaraan was een cultuurhistorisch onderzoek voorafgegaan. In het ontwerp wordt een optimale beleving van de vier forten vanuit het omliggende landschap nagestreefd door onder meer de verdedigingsmuren te restaureren en een deel van de bastions en het glacis terug te brengen naar “oorlogstijd” en zo inzicht te geven in de werking van de Nieuwe Hollandse Waterlinie. Bij die opknopbeurt worden ecologische doelen nagestreefd zoals verblijfplaatsen voor vleermuizen, maar ook nieuwe mogelijkheden geboden voor recreatie en verblijf. De verhaallijnen zijn het uitgangspunt om met de bewoners, gebruikers en ondernemers van het gebied in gesprek te gaan over de vraag hoe hun activiteiten bij kunnen dragen aan het gezamenlijk uitdragen van de verhalen en versterken van de identiteit van het gebied.

Bij de ontwikkeling van het toekomstige Lunettenpark kwamen de verhaallijnen dus niet voort uit de gesprekken, maar vormden zij de basis voor communicatie en de kapstok voor de programmering van het gebied. Door initiatieven van gebruikers en omwonenden kunnen die verhalen steeds weer worden aangevuld en verder ontwikkeld. Een mooi voorbeeld daarvan is 'Stadsjochies', een in 2021 begonnen

initiatief voor stadslandbouw, dat met zijn kwekerij en restaurant een nieuwe paragraaf of misschien wel een heel nieuw hoofdstuk toevoegt aan de verhaallijn Natuurlijk Verrassend.⁵³



Weergave van de ideeën van omwonenden/gebruikers van het toekomstige Lunettenpark waartoe de verhaallijnen aanleiding gaven. The Missing Link i.s.m. Zakelijke tekeningen, 2023.

5.3 Stedelijke vernieuwing: wandelen, tekenen, maquettes

Bij een project voor stedelijke vernieuwing is een gezamenlijke wandeling bij uitstek een geschikte methode om het gesprek over de samenhang tussen waarden, wensen en ideeën voor verbetering van het gebied te starten. In de confrontatie met de plek waarvoor de herstructurering bedoeld is, lukt de wandeling een gesprek uit over de kwaliteiten van het gebied. Bij



(Herkomst: BRINK Architectuur en stedenbouw)

ring van de Bergerhof in Renkum en de ontwikkeling van De Terpen, een nieuwe wijk in Kampen. Op de wandeling door de Bergerhof wezen de deelnemers elkaar op de zichtlijnen op het aangrenzende Beekdal, op de belemmeringen die een goed zicht in de weg zitten en op de verloren gegane verbindingen tussen de wijk en het centrum van het dorp. In Kampen bespraken de toekomstige bewoners wat de kwaliteiten van het landschap zijn, wat het karakter van de bebouwing is en hoe de aanwezige elementen in de nieuwe wijk benut kunnen worden.

Bij de stedelijke vernieuwing van het centrum van Oud-IJmuiden in 2004-2010 konden de bewoners op een wandeling waarden en wensen aanwijzen, die zij later tijdens de bijeenkomsten in buurthuis De Brulboei bespraken. Hier begeleidde stedenbouwkundige Liesbeth Brink de gesprekken. Zij was verantwoordelijk voor het masterplan, stedenbouwkundig plan, het beeldkwaliteitsplan, het inrichtingsplan en de supervisie. Als onderdeel van die planvorming organiseerde zij ook het interactieve ontwerpproces met de bewoners.

C2. WANDELING VAN BERGERHOF NAAR HET DORP



Hoofdpunten / problemen

1. Europalaan: veel bestrating, weinig groen
2. Routing door het centrum veranderd door aanleg van rondweg



C3. WANDELING DE WOONWIJK BERGERHOF ALS GEHEEL



Hoofdpunten / problemen

1. Verbindingen met beekdal slecht
2. Nuon huisje is lelijk: opknappen?
3. Je ziet het beekdal nauwelijks vanuit Bergerhof
4. Noordrand is somber en slecht opgelost
5. Huidige flatbebouwing langs Europalaan is niet mooi

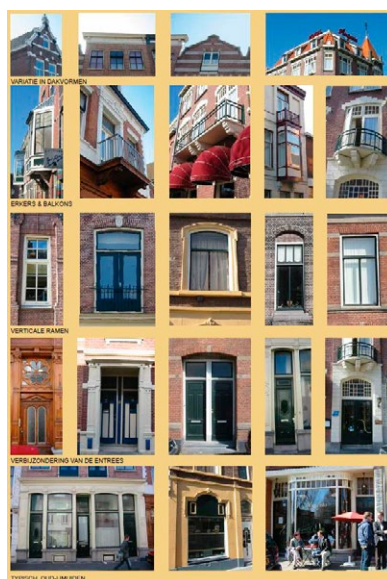
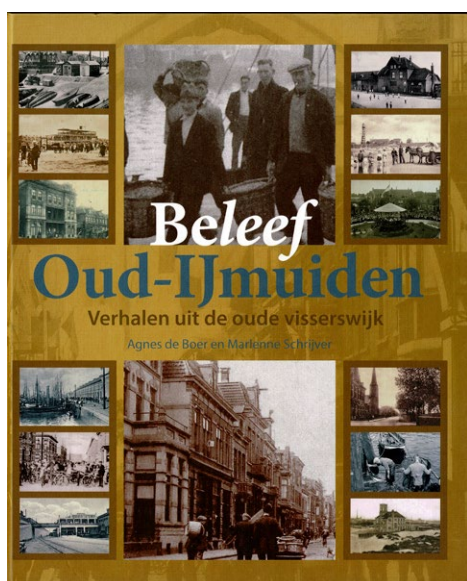


Getekende weergave van de kwaliteiten die de deelnemers aan Community Planning toekennen aan de wijk Bergerhof in Berkum (2006). Uit: *Bergerhof voor elkaar! – Resultaten van het ontwerpfestival Bergerhof op de helling, Overes Community Planning/HZA, 2007.*

Vanuit de gemeente Velsen waren de stedenbouwkundigen Marieke Mulder en Jacques Warmerdam bij de bijeenkomsten aanwezig. Het herstel van de rastervormige opzet van het centrum was een sterk verlangen bij de bewoners. “Dit was de oorspronkelijke kern van IJmuiden”, vertelt Mulder. “Hier is het begonnen. Dat leeft heel sterk in IJmuiden. Het is een heel hechte gemeenschap. Wat we met z’n allen belangrijk vonden, was om die oude karakteristiek van IJmuiden, dat grid weer terug te brengen. Er is nog een klein stukje Kanaalstraat bewaard gebleven. Dus die woningen hebben als inspiratie gediend. De bewoners kenden de historie, ze waren er trots op. Ze hebben zelf ook de teloorgang meegemaakt.”

Wat precies ter tafel kwam is niet vastgelegd, maar de verhalen die door Agnes de Boer en Marlene Schrijver in het Oral History project ‘Beleef Oud-IJmuiden’

zijn opgetekend, geven goed weer wat de bewoners naar voren brachten.⁵⁴ In de in chronologische volgorde geplaatste verhalen keert het alomtegenwoordige water terug en de geur van de zee, het levendige straatbeeld door de vele winkels rond het Thaliaplein en in andere straten van Oud-IJmuiden en ook de sociale betekenis van de pleinen. Het zijn allemaal elementen die in het vernieuwingsplan opduiken. Tijdens één van de bijeenkomsten hield een bewoner een presentatie over kenmerkende details in de architectuur van Oud-IJmuiden en gaf voorbeelden van historiserende architectuur die als referentie voor de nieuwbouw konden dienen. Op de wandeling bespraken de bewoners de grote diversiteit in architectuur in de verschillende straten en hun wens om die letterlijk in de nieuwe woningen terug te laten keren.



Pagina's uit Beeldkwaliteitsplan Oud-IJmuiden, opgesteld door Atelier Brink (herkomst: BRINK architectuur en stedenbouw).



Afwisselende architectuur in Oud-IJmuiden (herkomst: BRINK Architectuur en stedenbouw).

Elementen in de historische architectuur van Oud-IJmuiden die als inspiratie dienden. Uit: *Beeldkwaliteitsplan Oud-IJmuiden*, augustus 2006.

Een maquette laat zich makkelijk lezen

Een ander doeltreffend middel om bewoners over hun wensen en waarden te bevragen is het gebruik van een maquette, omdat niet iedereen gewend is kaarten en bouwtekeningen te lezen. In het kader van de vernieuwing van de woningbouw rond de Nicolaas Beetsstraat in Leiden (2007-2014) organiseerde Coen Kampstra (Faro Architecten) ontwerpatelier rond

een maquette en historische foto's. Zo ontlokte hij bewoners uitspraken over de identiteit van de buurt en verhalen over hoe zij de straat gebruiken. De bewoners vertelden Kampstra dat er door de grote ramen op de begane grond een nauwe betrokkenheid was bij het straatleven en dat de straat voor hen een belangrijke ontmoetingsruimte was. Aan de hand van straatbeelden uit de buurt besprak hij welke architectuur passend zou zijn voor de woningen en welke maat en schaal het meest geschikt zouden zijn. In het uiteindelijke ontwerp zijn de grote ramen teruggekeerd, bankjes aan de gevels faciliteren de ontmoetingen op straat en voor meer lucht en ruimte werd een open ruimte met speelplek tussen de straten geïntroduceerd.



Bewoners van de Nicolaas Beetsstraat en omgeving in Leiden bespreken aan de hand van een maquette hun ervaringen in de wijk en hun wensen. Foto: Coen Kampstra.



Nicolaas Beetsstraat, voor en na de vernieuwing van de woningen. Foto's: Google Street View.

In het intensieve participatietraject bij de vernieuwing van Dordtse stadswijk Oud Krispijn rond 2000 speelde het gebruik van maquettes ook een belangrijke rol. Daardoor konden de betrokken architecten van Atelier Pro met de bewoners bespreken welke waarden van de bestaande bebouwing zij terug wilden laten komen in de nieuwbouw en hoe de verhouding tussen renovatie en nieuwbouw voor de sfeer van de wijk zou uitpakken. Op de maquette waren de nieuwbouw-interventies in goudkleur aangegeven als ging het om de reparatie van een oud gebit. Met de vernieuwing werd geprobeerd recht te doen aan wat de bewoners omschreven als het 'Oud Krispijn gevoel'. "Dat komt neer op een gevoel van saamhorigheid", vertelt Riet Duykers, "dankzij de aanwezigheid van sociale netwerken. Bewoners zorgen voor elkaar; het gaat over de soep die gebracht wordt, of over de kinderen die opgevangen worden als moeder weg is en zij van straat moeten worden gehaald."

Bestaande sociale netwerken werden op voorstel van de bewoners bij sloop-nieuwbouw als geheel verplaatst naar een nieuw woningcomplex. En toen woningen rond de Jacob Marisstraat gesloopt moesten worden, kwamen ze terug volgens een tuindorpachtige opzet

zodat de sociale cohesie, en dus dat 'Oud Krispijn-gevoel' bewaard zou blijven. Een andere suggestie van de bewoners was het opstellen van buurtprofielen (stedelijk wonen, tuindorp, wonen en werken) om het karakter van bestaande buurtjes in te zetten bij de herstructurering. De huidige en toekomstige bewoners zouden zich zo in de verschillende buurten sneller thuis voelen, omdat plattegronden en architectuur van de woningen en hun ligging binnen de wijk beter zouden passen bij hun leefstijl. Om ervoor te zorgen dat de afstemming tussen de bestaande wijk en de nieuwbouw ook zou aansluiten bij dat 'Oud Krispijn-gevoel', kregen de bewoners een actieve rol bij het maken van het beeldkwaliteitsplan en de opzet van het stedenbouwkundig plan. Ze hadden bovendien een stem in de keuze van de aannemers, waarbij de mate waarin deze zich in de wensen van de bewoners konden verplaatsen een belangrijk criterium was.⁵⁵

Bladzijden uit het Beeldkwaliteitsplan voor de Dordtse stadswijk Oud Krispijn. De bewoners hadden een belangrijke stem bij het opstellen ervan. Uit: Nieuw wonen in Oud Krispijn – Beeldkwaliteitsplan, Atelier PRO, DS Landschapsarchitekten, z.j.



5.1 Accenten

In de hiervoor beschreven hoofdstukken is precies aangegeven waar accenten in de bestaande bebouwing zijn en waar ze in de nieuwe bebouwing moeten komen. In de wijk zien we dat accenten verschillende verscheidingsvormen hebben. Ze zijn een combinatie van de oorspronkelijke architectuur en zijn vaak erg subtiel in uitwerking. In Oud Krispijn zijn ze te zien als: een bijzondere hoek, een verhoogde hoek of juist een verlaagde hoek, een kap haaks op de andere kappen, een bijzondere poort, een afwijkende bodem of een hogere goot.

Voor vernieuwde nieuwbouw geldt hetzelfde als voor de bestaande accenten. Ze mogen dus diverse verscheidingsvormen hebben. De architect is vrij in zijn uitwerking hiervan. De uitwerking wordt gedomineerd op de volgende punten:

- Is het accent duidelijk te onderscheiden?
- Voort het accent door zijn uitwerking een verwijking van vorm en/of functie ten opzichte van de andere bebouwing?
- Is het accent subtiel vernieuwend?



5.4 Herinrichting van buurten, pleinen en parken

Evenals bij het maken van een omgevingsvisie of een gebiedspaspoort is de gemeente bij de herinrichting van de openbare ruimte de belangrijkste opdrachtgever. Zij is immers eigenaar en voor het beheer en verbetering daarvan verantwoordelijk. De inrichting van de openbare ruimte is in zekere zin de vormgeving van de vaak tegenstrijdige belangen van de vele partijen die er gebruik van maken.

Op een marktplein als de Markt in Hengelo bijvoorbeeld claimen markt-kooplieden zoveel mogelijk ruimte en eigenen winkeliers en horeca-eigenaren zich ruimte toe voor terrassen en reclame-uitingen, terwijl bezoekers en omwonenden een aantrekkelijke ruimte willen voor verblijf, liefst met zoveel mogelijk groen, maar graag ook met de mogelijkheid om te parkeren. De betekenis die de bewoners uiteindelijk aan de wederopbouwarchitectuur van de wanden rond de Markt toekenden en verhalen over hun persoonlijke betrokkenheid met de plek, kwamen tijdens de creatieve werksessies steeds nadrukkelijker naar voren. Tijdens deze sessies formeerde zich een aparte werkgroep voor de geschiedenis van het plein. Procesbegeleider De Rode Wouw had de afdeling Erfgoed van de gemeente Hengelo uitgenodigd om een lezing over het verwoestende bombardement van de Markt en de daaropvolgende wederopbouw te geven. Vertegenwoordigers van de Historische Vereniging deden ook mee als medeontwerpers van het plein

en namen deel aan de procesbegeleiding. “Gaandeweg”, vertelt Joop Hofman, “werd die geschiedenis belangrijker. Op een bepaald moment was het een thema, het is door iemand aangeslingerd. Toen werd het van ‘je zou er zo ook naar kunnen kijken’ naar ‘zo zou je ernaar moeten kijken.’”⁵⁶ Het waren vooral de jongere inwoners die voor het behoud van de kiosk uit de jaren vijftig pleitten en al naar gelang het maakproces vorderde, werd de wens om het zicht op de gevels van de wederopbouwpannen rond het plein vrij te houden steeds sterker.

De gemeente Winterswijk en de gemeente Amsterdam ontwikkelden bij respectievelijk de herinrichting van woonwijk De Pas en de renovatie van het Rembrandtpark eigen methoden om de waarden, beleving en wensen van bewoners en bezoekers te peilen en te inventariseren. Woningbouwwijk De Pas in Winterswijk bestaat uit verschillende buurten die in de jaren zeventig zijn aangelegd en de structuur hebben van een bloemkoolwijk. Bij de vormgeving van de openbare ruimte stond bij dit soort wijken de ontmoeting tussen bewoners op de voorgrond en kwam het autoverkeer op de tweede plaats.⁵⁷ Reinier Gerritsen (Buro Topia) die het interactieve proces met de bewoners begeleidde, verwees in de gesprekken met de bewoners naar de informatie uit de cultuurhistorische analyse die het Monumenten Advies Bureau had gemaakt. Hij startte de bijeenkomsten met een leeg papier en tekende gedurende de avond de ervaringen en wensen die hij hoorde.⁵⁸ “Wat is jullie straat?”, vroeg hij bewoners tijdens live en online sessies, om te achterhalen welke waarden



Ansichtkaarten met foto's van inwoners van De Pas in Winterswijk en historische foto's uit de begintijd van de wijk. Herkomst: collectie Joyce Ras, medewerker Erfgoed van de gemeente Winterswijk.

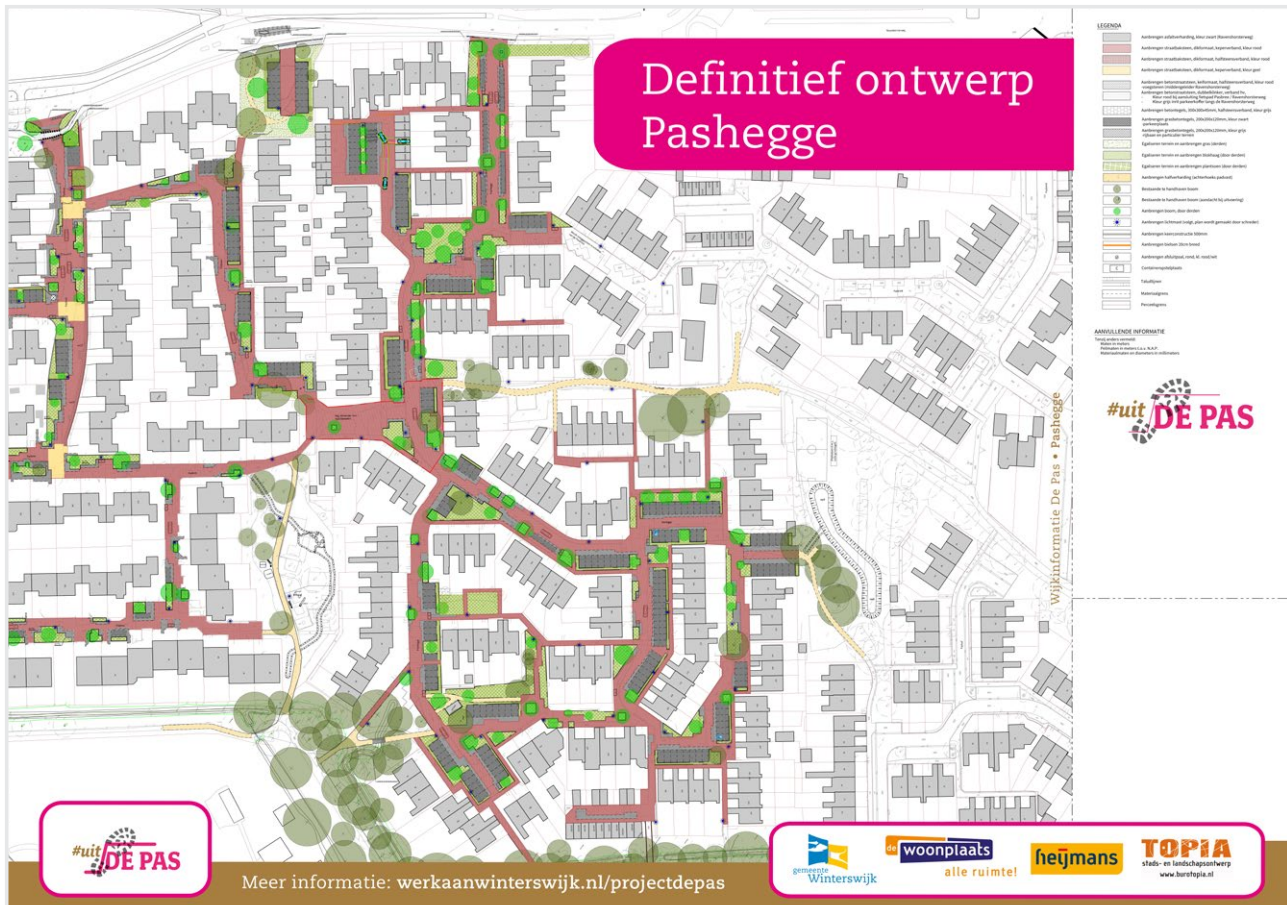
ze daaraan toekennen. Het projectteam van de gemeente publiceerde ansichtkaarten met historische foto's van de wijk en foto's uit door bewoners meegebrachte fotoalbums.

De foto's zetten de bewoners ertoe aan om het verschil tussen vroeger en nu te benoemen bij thema's als verkeer, parkeren, groenvoorziening, spelen, en erfafscheidingen. Zo wilde Gerritsen hen bewust maken van de veranderingen die de inrichting van hun eigen wijk had ondergaan. De graduele overgangen tussen openbare en private ruimte die deze wijken kenmerken, betekenen dat de wijken door het toegenomen autobezit op uitgestrekte parkeerplaatsen zijn gaan

lijken. De gesprekken over hun eigen routines in de wijk en het besef dat de wens naar meer groen op gespannen voet staat met de mogelijkheid om de auto dicht bij huis te parkeren, dwong hen tot het maken van keuzes. Samen met de bewoners formuleerde Gerritsen de uitgangspunten voor de herinrichting. "Groene woonstraten realiseren door clusteren van parkeerplaatsen" is er daar één van, net als "Veilige woonstraten door voldoende parkeerplaatsen in parkeerclusters (zoveel mogelijk haaksparkeren, ook ten behoeve van laadpalen)" en "Ontmoeten in de buurt faciliteren door introduceren van nieuwe, maar ook behouden van bestaande ontmoetingsplekken op straat".



Informatief spandoek voor bewoners van De Pas over wat een bloemkoolwijk is. Collectie: Joyce Ras.



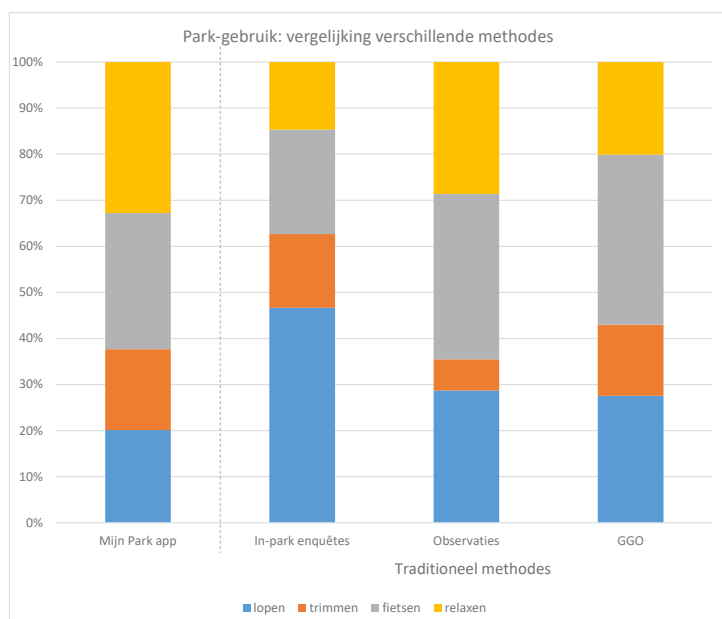
Definitief ontwerp voor De Pashegge, onderdeel van de wijk De Pas in Winterswijk. Ontwerp: Topia Stads- en landschapsonderzoek.

Analoge en digitale middelen

Om bij de renovatie van het Rembrandtpark in Amsterdam een diversiteit aan doelgroepen te bereiken koos de projectgroep Rembrandtpark (Ruimte en Duurzaamheid) voor verschillende middelen om kennis te vergaren over het gebruik van het park en de waarden die omwonenden en andere gebruikers eraan toekennen. De projectgroep met medewerkers van het Ingenieursbureau en de stedenbouwkundige dienst voelde zich daartoe ook wel min of meer verplicht vanuit de geschiedenis van het park. De toenmalige landschapsarchitect Janneke Willemsen had de bewoners bij de aanleg in 1972 intensief betrokken bij het opstellen van het programma van eisen. Op hun initiatief kwam er 'Het Landje' in het noordelijk deel, een uitgebreide speelplek voor kinderen om hutten te bouwen, en een kinderboerderij. Beide zijn in de wijde omtrek zeer populair. In lijn met Willemsens interactieve benadering van

het ontwerp, was ook het cultuurhistorisch onderzoek gebaseerd op zowel historische bronnen als op gesprekken met omwonenden en ondernemers in en rond het park en op verhalen van pioniers van de verschillende attracties in het park.⁵⁹

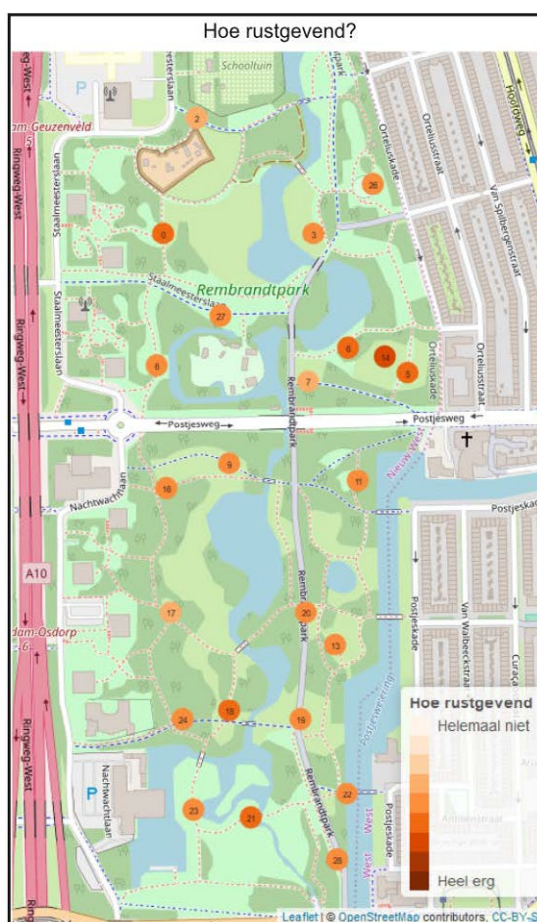
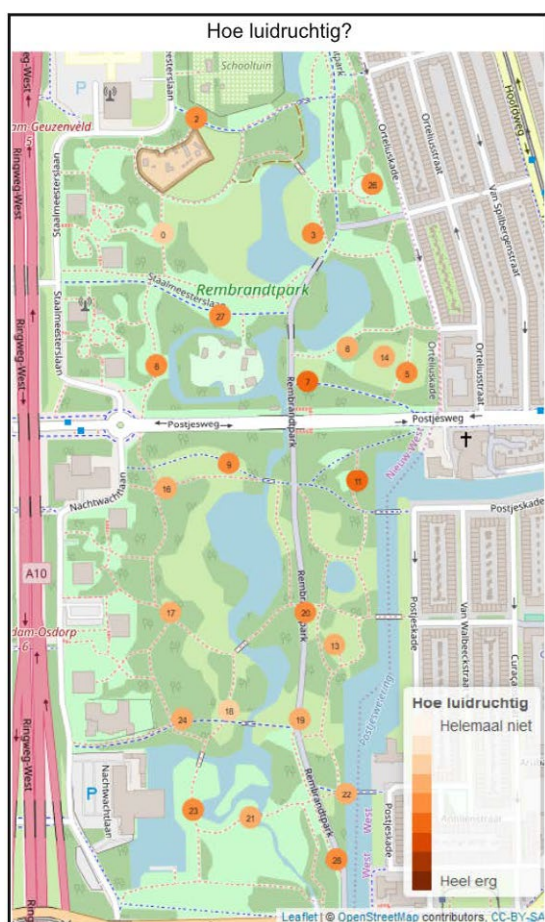
Een van de middelen waarmee het gemeentelijk projectteam de waardering van de bezoekers en omwonenden van het park wilde achterhalen, was de Mijn Park-app. Deze app is ontwikkeld door Bep Schrammijer in het kader van haar PhD onderzoek aan de Vrije Universiteit naar de beleving en meningen over verschillende aspecten van het park, zoals veiligheid, rust en beplanting.⁶⁰ Een opvallend gegeven in het gebruik van de app was dat het vooral de jongere parkbezoekers zijn die de app gebruikten. De oudere bezoekers vulden liever de enquête in die de gemeente had gemaakt. De uitkomst van beide onderzoeken was dat wandelen, genieten van rust en natuurbeleving voor



De meest voorkomende activiteiten in het Rembrandtpark zoals aangegeven in de Mijn Park app, de observaties, enquêtes en in het Groot Green Onderzoek (GGO). Uit: Bep Schrammijer, Rapport Mijn Park app (deel I), 2019.

de ouderen de belangrijkste functies zijn van het stedelijk groen, en voor de jongeren het relaxen. Voor beide groepen is dat veel belangrijker dan actieve en sociale activiteiten. Schrammijer concludeerde dat

je daar op basis van observaties ter plekke of op basis van foto's die op sociale media als Flickr verschijnen, niet achter was gekomen.



Op deze kaarten staat de mate waarin lawaai en rust ervaren wordt op verschillende plekken in het park. Uit: Bep Schrammijer, Rapport Mijn Park app (deel I), 2019.

5.5 Aandacht voor het Terloops erfgoed in het onderwijs

In het onderwijs krijgt het terloops erfgoed meer en meer aandacht. Aan het begin van dit artikel werd al gewezen op het project ‘Straatwaarden’ van de Reinwardt Academie uit 2015-2016, in feite een synoniem voor Terloops erfgoed. Anders dan de hier onderzochte projecten die vanuit de overheid of een ontwikkelaar zijn geïnitieerd, ligt in de publicaties *Straatwaarden* en *Meer Straatwaarden* de focus op initiatieven van burgers en ontwerpers zelf. Erfgoedprocessen, noemen de auteurs het, wanneer erfgoedwaarden door initiatieven vanuit de samenleving “onderdeel worden van het vormgeven aan de samenleving”.⁶¹ Maar de in dit soort projecten gebruikte methoden kunnen ook heel goed bij top-down projecten in de ruimtelijke planvorming worden toegepast. Of beter gezegd, projecten die, zoals Bureau Ruimtevolk dat in 2016 noemde, “door het midden gaan” en de weg wijzen naar een samenwerking tussen bewoners, overheden, ondernemers en andere partijen bij herbestemming van een gebouw of transformatie van een gebied.⁶² Een goed voorbeeld van zo’n project dat in beide publicaties van *Straatwaarden* aandacht krijgt, is ‘I’M Binck’, het erfgoedtraject dat Sabrina Lindeman op het bedrijventerrein de Binckhorst in Den Haag, dichtbij station Den Haag Holland Spoor, in gang zette. Ze gebruikte de door het Stimuleringsfonds

voor Creatieve Industrie gesubsidieerde Labs om de kernwaarden van het terrein te formuleren, samen met ondernemers van onder meer sloopbedrijven die vanouds op het terrein aanwezig zijn, meubelbedrijven en allerlei creatieve bedrijven. Lindeman hoopte zo te voorkomen dat de ziel van het gebied verdwijnt. Het benoemen van de kernwaarden als “authentiek, ambachtelijk werk- en woongebied”, “verrassende Haagse waterkant” en “Grote diversiteit, leidend tot ontmoeting en innovatie” deed zij vooral om deze kernwaarden mee te kunnen ontwikkelen naar de toekomst.⁶³

In het onderwijs krijgt het terloops erfgoed meer en meer aandacht.

Samen met projectontwikkelaars en de gemeente Den Haag die het terrein tot een gemengd gebied van wonen en werken wilden ontwikkelen, werkte de werkgemeenschap in wisselende samenstelling aan het opstellen van een Omgevingsplan in 2006 en een Beeldkwaliteitsplan, projecten die een doorloop kenden tot zeker 2019. Hierin waren de kernwaarden leidend. Zelf probeert de werkgemeenschap deze kernwaarden concreet te maken door bijvoorbeeld de Binck Praktijkacademie voor praktijkgericht leren in het leven te roepen en met groenprojecten het verblijf in het gebied te veraangename.

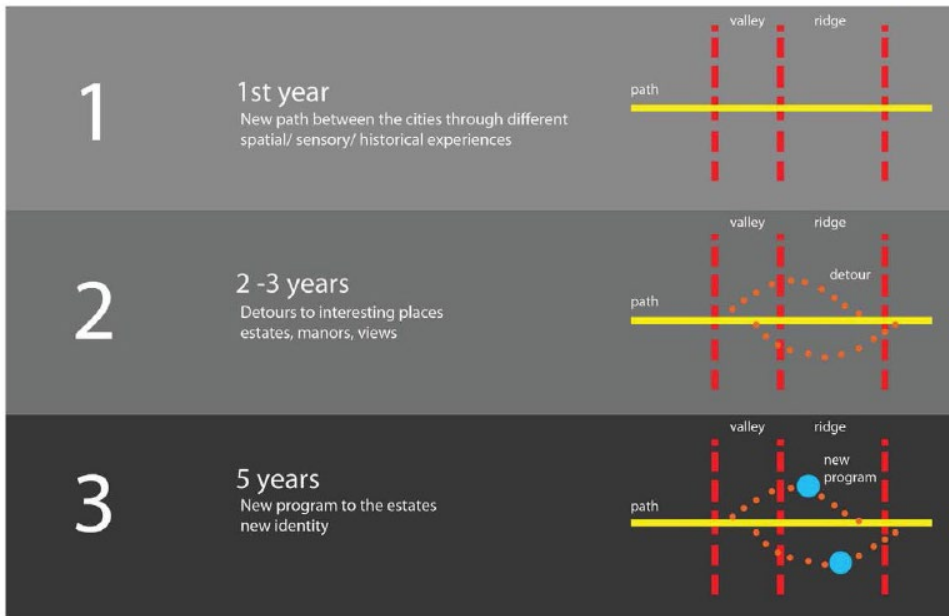
Ook aan de TU Delft worden studenten gestimuleerd om in hun ontwerpen rekening te houden met het terloops erfgoed. Bij de sectie Landschapsarchitectuur nodigt Gerdy Verschuure, zelf werkzaam op het snijvlak van landschap en erfgoed, studenten uit om de focus op de mensen te leggen, hoe zij het landschap gebruiken en, zoals zij dat omschrijft: “De essentie eruit te trekken, de verhalen eruit te trekken en op die manier een bepaalde waarde in het nu mee te geven”.⁶⁴ De opgave voor een ontwerpatelier in 2013 was om een toekomstscenario te ontwikkelen voor de buitenplaatsen van Renkum



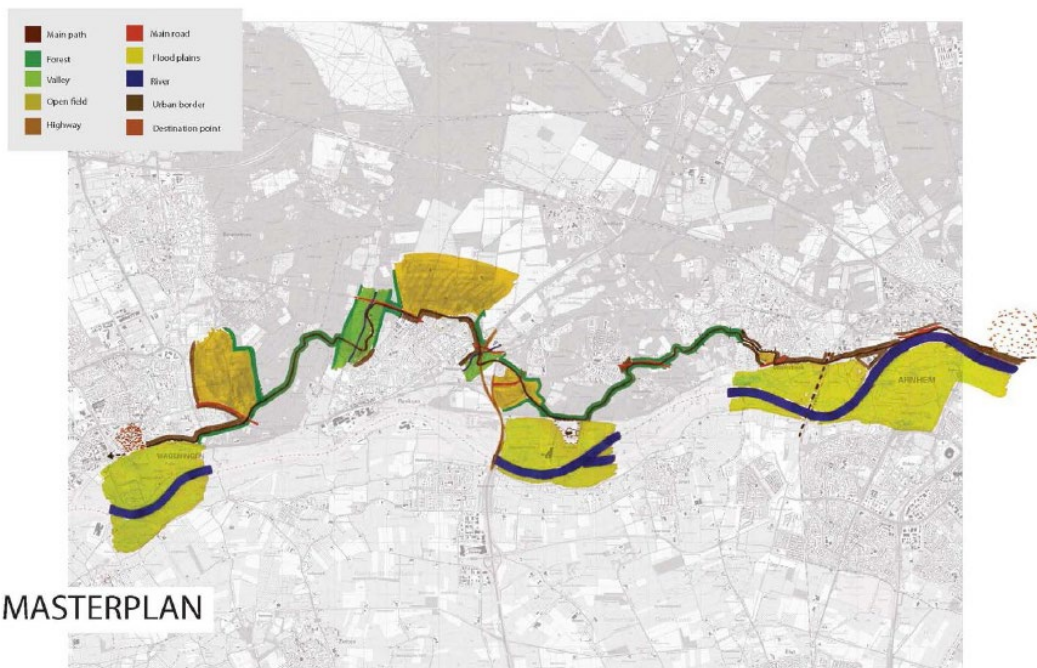
*Kernwaarden van de Binckhorts
(herkomst: publicatie Kernwaarden Binckhorst 2017-2030).*

MAINPOINTS:

- To enhance, highlight, restore and protect existing values
- Adding small interventions to make a difference, (path, light, views)



Andrès, Eline, Ruben, Ruohao, Sunna en Tuomo. Ontwerp 'Landscape Rollercoaster' waarin strategische interventies worden voorgesteld om aanwezige kwaliteiten uit te lichten, te herstellen en te beschermen. Uit: Renkumse buitenplaatsen in een nieuw perspectief – Uitkomsten atelier, TU Delft, 2013.



in de Veluwezoom tussen Arnhem en Wageningen, waarin de cultuurhistorische kenmerken een belangrijk uitgangspunt zijn. Voorafgaand aan en tijdens het maken van het ontwerp vroeg Verschuure bewoners en vertegenwoordigers van historische verenigingen om hun verhaal over het gebied te vertellen en met de studenten over hun ontwerpvoorstellen in gesprek te gaan. Op die manier raakten de studenten doordrongen van de verschil-

lende perspectieven van waaruit experts van het waterschap aan de ene kant en vrijwilligers bij historische verenigingen aan de andere kant naar het landschap kijken en hoe zij dat landschap ondergaan. De gevoeligheid voor die beleving van de gebruiker is zichtbaar in één van de voorstellen waarin met minieme ingrepen paden, zichtlijnen en niveauverschillen ervaarbaar worden gemaakt.



Bewoners bespreken plannen tijdens ontwerpfestival van Community Planning (herkomst: IS Maatwerk).

6.

Van verhaal naar ontwerp

Aan het begin van het onderzoek vroeg ik mij af of de verhalen van bewoners en de waarden die zij toekennen aan hun woonomgeving daadwerkelijk effect hebben op het uiteindelijke resultaat. Voor het vasthouden van het vertrouwen van de bewoners in de uitwerking van een visie of ontwerp, is de herkenbaarheid van hun inbreng cruciaal. In alle voor dit rapport onderzochte projecten is daar sprake van, ook als die inbreng niet precies met een vinger aan te wijzen is.

Boodschappen die blijven hangen

Voor Ben ten Hove zetten de verhalen van de oud-medewerkers van de leerfabriek in Oisterwijk hem op het spoor van het concept van een werkplaats waar plaats is voor ambachtelijke, creatieve bedrijven en een leertraject. De invloed van de verhalen werkte indirect, zoals ook het sociologisch onderzoek van Ivan Nio naar rituelen en routines in de Westelijke Tuinsteden van Amsterdam, niet letterlijk aanwijsbaar is in de uiteindelijke ontwerpen voor stedelijke vernieuwing. Kees Vissers, de gemeentelijke projectleider voor veel vernieuwingsprojecten in Nieuw West, vertelt hoe de invloed op het denken van hem en zijn collega's in zijn werk gaat: "Dit soort onderzoeken worden gedaan, dan lees je ze, en je denkt: goh, wat vreselijk interessant. Dan ga je verder met die plannen maken, en die duren zo lang, dat je alleen nog maar bezig bent met die plannen maken. Je weet niet meer precies waar je je informatie of je referentiekader vandaan hebt." Maar wat volgens hem blijft hangen is de onderliggende boodschap van Ivan Nio: mensen gebruiken die buurt volgens die routes, en die routes kunnen waardevol zijn, omdat zij een interessante afwisseling geven. Verder heeft dat onderzoek ook bijgedragen aan de kennis hoe zo'n buurt functioneert en dat er aandacht is voor hoe mensen daar gebruik

van maken. "Op hoger abstractieniveau", zegt Vissers, "heeft het onderzoek van Nio kleur gegeven aan de mensen die er leven en bij collega's het besef bijgebracht dat Nieuw West niet een stapeling stenen is, maar dat Nieuw West uit mensen bestaat."⁶⁵

“Een wijk is geen stapeling stenen, maar bestaat uit mensen.”

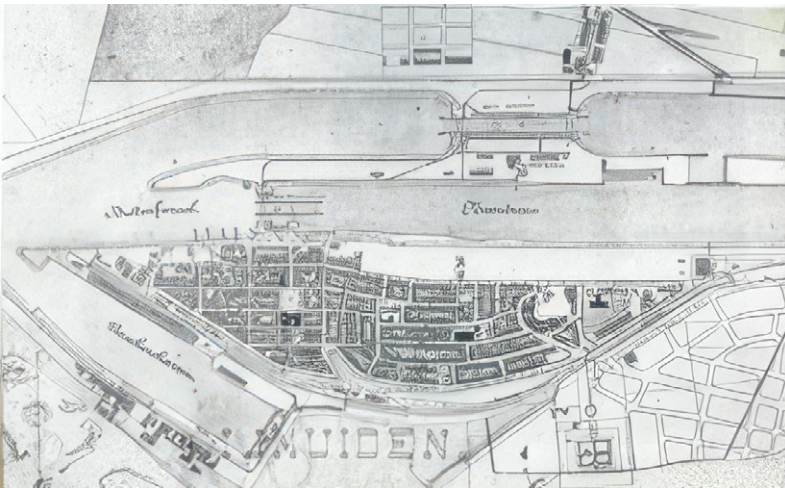
Tim van der Wegen, stedenbouwkundige bij AWG architecten die verantwoordelijk is voor het stedenbouwkundige plan voor de Couperusbuurt in Nieuw West, bevestigt het verhaal van Kees Vissers. Voorafgaand aan de interactieve ontwerp-bijeenkomsten met de bewoners had hij de studie *Buurtdragers in de Couperusbuurt* van sociaal geograaf Ivan Nio en architect Anneke Treffers gelezen. Hierin doen zij verslag van hun observaties van het gebruik van de buurt door de bewoners. Zij ondervroegen hen over hun netwerken en vroegen hen om een mental map te tekenen van hun buurt. Zo achterhaalden ze de ommetjes die de bewoners in de buurt maken, welke ontmoetingsplekken zij kiezen en hoe zij de woonhoven ervaren waaruit de buurt bestaat. "De studie van

Nio en Treffers”, vertelt Van der Wegen, “bood mij de mogelijkheid om de opmerkingen van bewoners over hun informele routes, over plekken waar ze zich onveilig voelen en waar bebouwing ruimte moet maken voor een belangrijke verbinding, te plaatsen binnen het gebruik van de buurt als geheel. Daardoor kon ik het patroon in het gebruik van de wijk zien.”⁶⁶

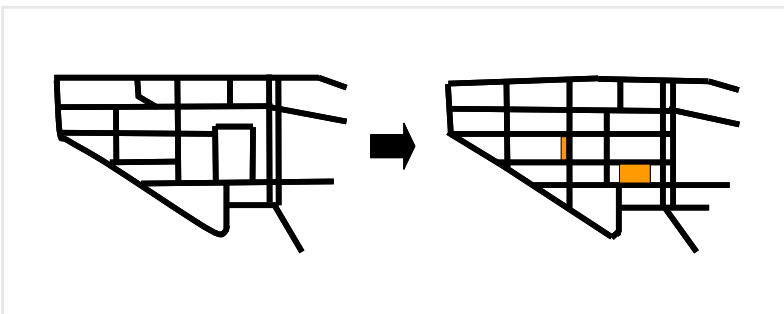
Tussentijds vinger aan de pols houden

In het maakproces van bijvoorbeeld een visie, een gebiedspaspoort of een herinrichtingsontwerp voor de openbare ruimte is voor de bewoners van belang of zij na

elke fase van het planproces hun inbreng in de formulering van de visie of een programma van eisen kunnen terugvinden. In die zin heeft Mart van Tol, bestuurslid van Soerens Belang, veel waardering voor het feit dat de gemeente Rheden steeds openstond voor regelmatig overleg. Om die reden beschouwt hij het gebiedspaspoort ook echt als een gezamenlijk product. Joop Hofman van De Rode Wouw koos na de bijeenkomsten over de Markt in Hengelo, at random deelnemers uit om de verslagen van de avond te controleren op juistheid van de weergave van de gesprekken.



Plattegrond van IJmuiden uit 1915 (herkomst: BRINK Architectuur en stedenbouw).



Vertaling oude naar nieuwe stratenstructuur. Het oude grid diende als inspiratie (herkomst: BRINK Architectuur en stedenbouw).



De wand in de Oranjestraat werd afgebroken om het kleinschalige grid weer terug te brengen.

Herkenbare doorwerking van bewonerswensen

De plannen voor het centrum van Oud-IJmuiden en voor de Markt in Hengelo laten goed zien hoe de verhalen en waardentoekening van bewoners een directe uitwerking kunnen krijgen in het uiteindelijke ontwerp en de realisatie daarvan. In het stedenbouwkundig plan en het beeldkwaliteitsplan van Oud-IJmuiden zijn de verhalen van de bewoners op verschillende manieren terug te vinden. De rastervormige structuur werd hersteld.

Daarvoor werd het naoorlogse woningbouwblok aan de Oranjestraat afgebroken en werden coupures in de straatwand gemaakt, waardoor het oorspronkelijke, kleinschalige grid weer beleefbaar werd.

Aan de randen projecteerde Liesbeth Brink hogere bebouwing als een schil rond de wijk, om hinder van stank en geluid tegen te gaan. Zichtlijnen werden teruggebracht, zodat de zee weer vanuit de straten ervaarbaar werd.



De Oranjestraat nu.



Ontwerp Thaliaplein, IJmuiden, BRINK Architectuur en stedenbouw, 2006.



Bebouwing aan het Thaliaplein, 2022.

Wat wel enige spanning gaf was het verschil in smaak van de betrokken ontwerpers en die van de bewoners als het om de architectonische uitwerking van de nieuwbouw ging. Dat had, volgens Jacques Warmerdam, stedenbouwkundige bij de gemeente Velsen, te maken met het verschil in opvatting hoe de historische architectuur moest terugkeren in het straatbeeld. “Er was bij de bewoners”, vertelt Van Warmerdam, “een hang om het oude IJmuiden terug te krijgen, en dat wilden wij niet.” Liesbeth Brink, supervisor en ontwerper van het plan, vertelde op een bewonersbijeenkomst over de essentie in de opzet van de historische bebouwing. Dat deze bestaat uit een plint, middengedeelte en top, waarbij ze wees op karakteristieke elementen als de vorm-

vertaling van te maken. De oproep van een bewoner dat ‘het oog op avontuur’ moest kunnen gaan, werd een leidraad in het ontwerp van de straatwanden. De opdrachtgevers werden gevraagd de ontwerpen van de vier architectenbureaus over het vernieuwingsgebied te verspreiden, zodat er een grotere afwisseling in het straatbeeld ontstond. De grote open ruimte van het Thaliaplein waaraan het als monument aangewezen Thaliatheater staat, schiep een mogelijkheid voor ontmoetingen. De verdiepingen op de begane grond zijn hoog en kregen een flexibele indeling, zodat ze ook als winkel te gebruiken zijn en de levendigheid van weleer kon worden teruggebracht.

De oproep van een bewoner dat ‘het oog op avontuur’ moest kunnen gaan, werd een leidraad in het ontwerp van de straatwanden.

geving van de entrees, de erkers en de dakvormen. Samen met de bewoners en met behulp van de geselecteerde architecten is geprobeerd daar een hedendaagse

Bij het ontwerp voor de Bergerhof in Berkum waarbij IS Maatwerk de leiding had bij het ontwerpfestival kwamen de door de bewoners benoemde kwaliteiten aan het licht tijdens de al eerder genoemde wandelingen en workshops over thema's als 'Wonen en leven in Renkum', 'Jeugd en jongeren', 'Bergerhof toen en nu', 'Nieuwe samenleving Bergerhof', 'Bergerhof in het groen' en 'De randen van de Bergerhof'. Benoemde kwaliteiten waren onder meer de sociale cohesie, het uitzicht op het Beekdal, de variëteit aan inkomensgroepen, de ruimte tussen de flats, het groene karakter, de niveauverschillen die gekoesterd worden, de behoefte aan ontmoetingsplekken, de

relatie tussen Renkum en het Beekdal en de 'hofjes' structuur. In zijn schetsontwerp heeft IS Maatwerk geprobeerd de woonhofjes opnieuw vorm te geven, waarin een variëteit aan bewoning mogelijk is, ruimte te maken voor ontmoetingsplekken en in de verkaveling van woningen langs de randen doorzichten te creëren en het uitzicht op het Beekdal vrij te laten. Een belangrijk resultaat van het ontwerpfestival was ook de oprichting van Bewonersvereniging Bergerhof.



Het gerealiseerde ontwerp voor de Bergerhof. (Google Maps)

BERGERHOF VOOR ELKAAR!

1. In de hele wijk is ruimte om te spelen. De belangrijkste speelplekken zijn aangegeven.
2. Groene verbindingsruimtes vanaf de Europalaan naar het Beekdal.
3. Uitzichtpunten en wandelroutes naar het Beekdal.
4. Hier stond lang geleden "de Bergerhof".
5. Bijzondere bebouwing met uitzicht naar het Beekdal.
6. Kleinschalige woningclusters rondom een groene hof.
7. Parkeren gebeurt uit het zicht bij de achtertuinen.
8. Woongebouw langs de Europalaan.
9. Woningbouw in het groen (half) vrijstaand.
10. Behoud van goede bomen in het gebied.
11. Wadi's als onderdeel van het afwateringssysteem.

Richtbeeld stedenbouwkundig ontwerp Bergerhof in Renkum. Uit: *Bergerhof voor elkaar! – Resultaten van het ontwerpfestival Bergerhof op de helling*, Overes Community Planning/HZA, 2007.



Kiosk uit de jaren vijftig op de Markt in Hengelo die behouden moest worden.

Welke sfeer waarin groen een belangrijke rol krijgt, moet het plein hebben?

In de Maakfase (3^{de} fase) van het planproces voor het Marktplaatsplein in Hengelo werden de bewoners gepolst over drie thema's: Wat is het gewenste karakter of functie van het plein – alleen marktplaatsplein of meer dan dat? Hoe moet de bestaande bebouwing ervaarbaar zijn? En: Welke sfeer waarin groen een belangrijke rol krijgt, moet het plein hebben? OKRA landschapsarchitecten werkte vier scenario's uit waarin de positie van de markt, het stedelijk groen, water met speelmogelijkheden en ontmoetingsmogelijkheden

belangrijke ingrediënten waren. Van elk scenario konden de bewoners aangeven wat de sterke en zwakke punten waren, waarna OKRA op basis van de reacties het definitieve ontwerp voor het plein maakte. In dit plan kreeg de wekelijkse markt weliswaar een prominente plek op het plein, maar ze domineert het plein niet. De markt waaiert uit naar de op het plein uitkomende straten. De kiosk uit de jaren vijftig vormt de kern van een terras en concertpodium en het verhaal van Hengelo blijft ervaarbaar door bij de hoogte van de bomen rekening te houden met het zicht op de panden uit de wederopbouwperiode. Uiteindelijk kwam er geen bos op het plein, maar wel veel groen en mogelijkheden voor ontmoeting.



Markt van Hengelo in de jaren zestig (herkomst: Museum Oud Hengelo).

Terugkijkend op de totstandkoming van het ontwerp voor het Marktplaatsplein, is Gemma Drohm, die als bewoner deelnam aan de opeenvolgende bijeenkomsten, zeer positief over het resultaat. Zij behoort tot de actievoerders van het eerste uur die pleitten voor een nieuw plan met meer groen, en vooral ook voor een transparanter participatieproces. Als lid van de

klankbörgroep die bestond uit vertegenwoordigers van actiegroepen van bewoners, de marktkooplieden en de ondernemersvereniging, was zij bij elke fase van het planproces betrokken. “Er blijven natuurlijk altijd punten van discussie”, zegt zij, terwijl zij hint op de stalen ring die als verwijzing naar de staalindustrie van Hengelo rond het plein loopt en voor haar niet had hoeven. “Maar ik heb echt het gevoel dat het ontwerp een product van de Hengeloërs samen is geworden.”⁶⁷



Definitief ontwerp voor de Markt, Hengelo (herkomst: OKRA landschapsarchitecten).



Markt in Hengelo, 2023 (herkomst: OKRA landschapsarchitecten).



Community planning (herkomst: IS Maatwerk).

7.

De balans opmaken

Bij de start van het onderzoek wierp ik in de gesprekken het idee van terloops erfgoed op. Wat we daar onder kunnen verstaan is breed. Gelukkig maar, want het gaat erom inzicht te krijgen in het perspectief van de gebruikers en bewoners die, zoals Thijs van Mierlo het noemt, op een “hele manier” naar hun woonomgeving kijken. Dat is niet hetzelfde als ‘integraal’ waarvoor de systeemwereld van de overheid, zoals hij dat omschrijft “allemaal beleidskolommen met elkaar moet verbinden”. Velen die ik sprak associëren terloops erfgoed met het begrip Straatwaarden naar het gelijknamig project van de Reinwardt Academie. Terloops erfgoed heeft betrekking op waarden die gebruikers koesteren tijdens het gebruik van hun leefomgeving. Ze zijn impliciet aanwezig in de routes die ze volgen binnen de wijk, in de aard van de ontmoetingsplekken. Ze zijn ook impliciet aanwezig in verhalen van bewoners waarin hun relatie met de dagelijkse leefomgeving aan de orde komt.

‘Oral history is dan ook één van de methoden die door cultuurhistorici bij het maken van cultuurhistorische verkenningen of gebiedsbiografieën in toenemende mate gebruikt wordt om te achterhalen wat het terloopse erfgoed van een bepaalde plek is. Daarom wordt in plaats van een verkenning of gebiedsbiografie ook wel gesproken van een narratief.⁶⁸ Behulpzaam is ook de ‘actor benadering’ die Elize Storms-Smeets ontwikkelt. Deze lijkt veel op de multidisciplinaire aanpak van Cultural Landscape studies in het cultuurhistorisch onderzoek dat voorafgaat aan planvormingsprocessen. Jammer genoeg geldt dat nog niet in die mate voor methoden die stadssociologen en antropologen gebruiken zoals de mental maps, terwijl die toch bij uitstek geschikt zijn om sociale waarden bloot te leggen. Met al deze vormen van onderzoek kan terloops erfgoed worden opgespoord en de tacit knowlegde, zoals antropoloog Leeke Reinders het noemt, worden aangesproken.

Maar het zijn niet alleen cultuurhistorici die gebruikmaken van methoden om terloops erfgoed te achterhalen. Ook ruimtelijke ontwerpers en bureaus die ruimtelijke planprocessen begeleiden hebben zo hun manieren om tijdens participatietrajecten erachter te komen welke waarden bewoners en gebruikers in het plangebied koesteren. Misschien dat in de beschrijving van de in dit onderzoek belichte projecten het soms leek alsof het louter om participatie ging, maar de toegepaste methoden zijn er wel degelijk op gericht het perspectief van waaruit de bewoners het plangebied waarderen, bloot te leggen.

Die methoden zijn sterk afhankelijk van de opgaven – visievorming bijvoorbeeld, of herinrichting openbare ruimte - en het gewenste product. Ze variëren van gebiedstafels (Gebiedspaspoort Laag Soeren), verhaallijnen (Bovenhaven Kampen), wandelingen (Community Planning, Centrumplan Oud-IJmuiden) tot gesprekken aan de hand van maquettes (Nicolaas Beetsstraat Leiden, Oud Krispijn

Dordrecht), het gebruik van familiealbums (De Pas Winterswijk) en nog veel meer. Cultuurhistorische verkenningen en analyses gemaakt door landschapsarchitecten kunnen daarbij een bodem leggen onder het gesprek. Erfgoedprojecten aan de Reinwardt Academie en ontwerpateliers aan de TU Delft laten zien dat jonge cultuurhistorici en jonge ontwerpers bewust worden gemaakt van manieren om het perspectief van gebruikers en bewoners bij hun projecten te benutten.

Wie je ook spreekt van hen die verantwoordelijk waren voor het planproces, over één ding zijn ze het allemaal eens. Wil de inbreng van bewoners en dus zichtbaar geworden terloops erfgoed daadwerkelijk effect hebben op het uiteindelijk planproduct, dan is transparantie in het participatieproces cruciaal. Allereerst moeten de randvoorwaarden duidelijk zijn waarbinnen het plantraject plaatsvindt. IS Maatwerk bijvoorbeeld zet die bij Community Planning voorafgaand aan het ontwerpestival op de kaart. Bovendien moet de projectleiding van begin tot eind van het planproces keer op keer duidelijk maken wat met de inbreng van bewoners in de opeenvolgende planproducten is gedaan. De bewoners moeten de mogelijkheid hebben om bij wijze van spreken zelf de pen te voeren of nauw bij de formulering van de uitkomsten betrokken te zijn. Is dat het geval, dan ontstaat commitment vanuit alle betrokken partijen aan het planproces.

Mart van Tol, bestuurslid van Soerens Belang, noemt het gebiedspaspoort nadrukkelijk “ons plan”.⁶⁹ “Iedereen kreeg er veel energie van”, vertelt Gemma Drohm, actief bewoonster bij het planpro-

ces voor de Markt in Hengelo. “Dat was een vliegwiel. We hebben duidelijk een snaar geraakt. Ik kijk positief op het hele traject terug en heb ook gevoeld dat er veel waardering was bij de raad en bij B&W.”⁷⁰ Winterswijk neemt bij de herinrichting van de bloemkoolwijken van De Pas voor het planproces alle tijd en houdt de betrokken bewoners via verschillende communicatiekanalen regelmatig op de hoogte.

“Ze komen er samen niet uit, maar komen samen tot iets nieuws.”

Merijn Roze die samen met Joop Hofman van De Rode Wouw het planproces voor de herinrichting van de Markt in Hengelo organiseerde, wijst op nog een ander belangrijk aspect van terloops erfgoed: om wiens verhalen gaat het eigenlijk? Want verhalen zijn nauw verbonden met perspectieven van waaruit bewoners en gebruikers naar de ruimte kijken en die zijn weer sterk gekleurd door de soms tegengestelde belangen. Open staan voor het meervoudige perspectief van waaruit bewoners en gebruikers de ruimte bekijken en gebruiken, betekent ook rekening houden met conflicten, zoals het planproces van de herinrichting van de Markt in Hengelo liet zien. Hier stonden marktkoopliden tegenover bezoekers van het plein. En in de Couperusbuurt in Amsterdam Nieuw West, waar de bewoners verschillende opvattingen over de kwestie sloop/nieuwbouw tegenover renovatie hadden, is naar een compromis gezocht. Wat terloops erfgoed is, is niet voor iedereen hetzelfde. Vanuit de con-

frontatie tussen groepen met verschillende invalshoeken, moet overeenstemming worden gezocht. Volgens Roze was dat bij de herinrichting van de Markt in Hengelo niet altijd gemakkelijk, maar: “We beseften gaande het proces met verschillende mensen met verschillende wensen: die komen er samen niet uit, maar die komen samen tot iets nieuws.”⁷¹

Overigens hoeft een interactief proces niet voor vertraging te zorgen. Het ontwerpproces voor de Markt in Hengelo duurde slechts zes maanden, hetgeen zeer kort is voor het maken van een ontwerp van een ingrijpende herinrichting. Het maken van een schetsontwerp bij Community Planning vindt tijdens de twee dagen van het ontwerpestival plaats. Quirijn Verhoog, ontwerper van de renovatie van het Rembrandtpark, had, om zijn opdrachtgevers te overtuigen van zijn procesvoorstel, voorgerekend hoe gering de meerkosten van een participatief proces waren in verhouding tot de totale kosten van de renovatie. Bewoners die bij de vaststelling van het plan inspraken in de raad, kwamen niet met bezwaren, maar in plaats daarvan met een enthousiaste steunbetuiging. Het college kon daarom met veel vertrouwen het gehele gevraagde budget voor de renovatie toekennen.

Leidt het benutten van terloops erfgoed tot betere plannen?

En dan komen we bij de laatst geformuleerde vraag, namelijk of de inbreng van terloops erfgoed en de tijd en aandacht die dat vraagt in een goed ingericht participatietraject, tot betere plannen leidt. Want participatie kan gemakkelijk worden gezien als een noodzakelijk kwaad

dat bij het doorlopen van het planproject moet worden afgevinkt. Of het wordt door politici omarmd om draagvlak te vinden voor omstreden projecten en het afbreukrisico zo klein mogelijk te maken. De ontwerpers en anderen die voor het plantraject verantwoordelijk waren en die we deze vraag stelden, waren eensluidend in hun antwoord. De ontwerpers van IS Maatwerk, de organisatoren van Community Planning in Nederland, vertelden: “De plannen worden beter, omdat ze beklijven, daardoor wortels in de buurt hebben en daardoor logischer zijn. Een belangrijk gevolg van de ontwerpateliers is bovendien dat tijdens de ontmoeting tussen inwoners met verschillende achtergronden nieuwe allianties ontstaan die voor maatschappelijke binding in de nieuwe wijk zorgen.”

“Bewonerskennis voorkomt problemen bij het beheer in de toekomst.”

Als directeur van de eerste Wijk Ontwikkelingsmaatschappij van Nederland, namelijk die van de Dordtse wijk Oud Krispijn, beaamt Riet Duykers dat. “Bewoners weten wat je precies moet behouden,” vertelt ze, “niet alleen de fysieke kwaliteit maar ook de sociale kwaliteit, juist omdat de plannen beter aansluiten bij de wensen en behoeften van de bewoners.” Liesbeth Brink, stedenbouwkundige van het vernieuwingsplan van Oud-IJmuiden, noemde het bijzonder dat toch het zeer uitgesproken plan dat zij maakte, op zoveel bijval kon rekenen.

Zij verwoordt kernachtig wat ook andere ontwerpers naar voren brengen op de vraag of de intensieve betrokkenheid van bewoners een beter plan heeft opgeleverd. Terugkijkend op het planproces zegt zij dat de bewoners in feite een belangrijke 'sparringpartner' waren, zeker voor wat betreft de sfeer, het architectonisch beeld en de inrichting van de openbare ruimte. Hun kennis over de invloed van de wind, de ongeschiktheid van de bodem voor bepaalde boomsoorten, de keuze van de baksteen met oog op vervuiling en

bijvoorbeeld de rol van de kenmerkende afgeschuinde hoeken op de kruisingen hebben de ontwerpers behoed voor grote problemen bij het latere beheer van de wijk. "Bijzonder is vooral ook," zegt zij, "dat je het gevoel hebt dat je het met z'n allen gedaan hebt en dat je met z'n allen tevreden bent over het project."⁷²

Eindnoten

-
- 1 K. Schippers, *De terloopse universiteit*, Museo Sentimental, Amsterdam/Antwerpen 2013.
-
- 2 In de periode 2019-2021 waren Els Bakker en Jouke van der Werf van Bureau op het Plein in het kader van het Faro-programma van de Rijksdienst voor het Cultureel Erfgoed Faro-verbinders. Zij volgden in de Zaanstreek en Flevoland burgerinitiatieven van erfgoedgemeenschappen en organiseerden praktijkwerkplaatsen.
-
- 3 <https://www.cultureelerfgoed.nl/publicaties/publicaties/2013/01/01/oude-sporen-in-een-nieuwe-eeuw-de-uitdaging-na-belvedere>.
-
- 4 Het Verdrag van Faro <https://www.cultureelerfgoed.nl/publicaties/publicaties/2021/01/01/verdrag-van-faro---nederlands>
-
- 5 *Onderweg naar Faro; uitvoeringsagenda Faro deel 1*, Amersfoort 2022, 26. De uitvoeringsagenda is de samenvatting van een drie jaar durend verkenningproces naar de betekenis van het Verdrag van Faro voor de Nederlandse erfgoedzorg en omschrijft de ambities van het erfgoedveld m.b.t. de implementatie van het verdrag.
-
- 6 R. Knoop, M. Schwarz e.a., *Straatwaarden – in het nieuwe speelveld van maatschappelijke erfgoedpraktijken*, Amsterdam 2017. De passage in ‘Straatwaarden’ (2017) die het dichtst bij een definitie komt staat op p. 7: “Met de titel Straatwaarden willen we de aandacht op een aantal verschillende aspecten leggen. Allereerst het feit dat waarden tegenwoordig eerder ontstaan in het maatschappelijke verkeer, op straat, dan in een laboratorium, een overheidsgebouw of bij een of andere institutie. Erfgoedwaarde is de – tijdelijke – uitkomst van een maatschappelijk onderhandelingsproces. Ten tweede gebruiken we bewust een meervoud. Wanneer erfgoedwaarden, of kwaliteiten die in en om een plaats ontstaan, bovenal worden beschouwd als onderdeel van een maatschappelijk proces, dan kan het niet anders of er zijn meerdere waarden in het geding. Kijken we achter de zogeheten vermaatschappelijking van erfgoed in de leefomgeving, dan is er niet zoiets als ‘de maatschappij’: er zijn groepen, actoren en factoren die voortdurend interageren. Het daaruit volgende waardendiscours is naar zijn aard pluriform, gelaagd en open. Ten derde gaat het over waarden van en in ‘de straat’, als metafoor voor het lokale niveau van de stedelijke leefomgeving. Het is daar dat de grootste dynamiek van ‘erfgoed en ruimte’ zich aandient. Het woord straatwaarde verwijst ook naar iets dat in het directe maatschappelijke verkeer ontstaat (denk aan de straatprijs van sommige drugs). [...] Ten slotte verwijst het idee van waarden van en in ‘de straat’ naar een cultuuromslag vanuit de samenleving, veelal op lokale schaal.” Deze publicatie kreeg een vervolg in: *Meer straatwaarden: een pleidooi voor erfgoed maken als engagement*, Amsterdam 2019.
-
- 7 Interview met Thijs van Mierlo, 3 december 2021.
-
- 8 A. Reijndorp, L. Reinders (red.), *De alledaagse en de geplande stad*, Amsterdam 2010.
-
- 9 Dat hoeft niet hetzelfde te zijn als sociale cohesie, al heeft dat er wel mee te maken. Het kan zijn dat mensen die meer op elkaar betrokken zijn ook meer betrokken zijn bij hun omgeving. Zie P. de Graaf, *Out of place? Emotional Ties to the Neighbourhood in Urban Renewal in the Netherlands and the United Kingdom*, Amsterdam 2009.

-
- 10 A. Reijndorp, 'Ruimte voor plaats – Beelden en betekenissen', in: *De alledaagse en de geplande stad*, Amsterdam 2010, 9-25. In dit verband wijzen sociologen op het begrip 'Habitus' dat Pierre Bourdieu muntte. Het gevoel dat een plek oproept komt voort uit jarenlang gebruik door groepen, het inslijten van routes en routines, manieren van doen en omgangsvormen waardoor elke buurt of wijk een lokale cultuur, identiteit, reputatie, of hoe je het ook kunt noemen, krijgt. Belangrijk daarbij is vooral de 'leesbaarheid' van de plek, die beïnvloed wordt door verhalen die daarover de ronde doen.
-
- 11 S. van der Ham, 'Van wie is de stoep?' in: *De stoep – Ontmoetingen tussen huis en straat*, Rotterdam 2015, 179-203.
-
- 12 Interview met Sander van der Ham, 26 januari 2021.
-
- 13 W. Frijhoff, 'Strategieën en tactieken: omgaan met de stad volgens Michel de Certeau' in: L. Reinders, A. Reijndorp, *'De alledaagse en de geplande stad*, Amsterdam 2010, 32-46.
-
- 14 P. Beijer e.a., *De waarde van het alledaagse – Van beleidsdrang naar bewonersperspectief in de stadswijk*, Amsterdam 2016.
-
- 15 W. Frijhoff, noot 17, 46.
-
- 16 Zie noot 3, 30.
-
- 17 Zie voor de website voor definitie, doelstelling van de stichting en projecten: <https://sprekendegeschiedenis.nl/praktisch/wat-is-oral-history/>.
-
- 18 Lynn Abrams, 'Introduction: practice into theory' in: *Oral History Theory*, New York, 2016.
-
- 19 Een paar voorbeelden van provinciale verhalenites:
<https://www.utrechtaltijd.nl/verhalen/?pagesize=12&page=1>
<https://geschiedenisvanzuidholland.nl>
<https://mijngelderland.nl/specials/het-verhaal-van-gelderland>
<https://www.brabantserfgoed.nl>
<https://www.terugindrenthe.nl/verhalen/modern-drenthe/dwingeloo-sterrenkunde/>
<https://www.deverhalenvangroningen.nl>.
-
- 20 Gesprek met Roeli Broekhuis, directeur van Erfgoedpartners die de website *Verhalen van Groningen* beheert, maart 2022.
-
- 21 A. de Groot, *Van varen naar rijden – de ruilverkaveling van de polder Geestmerambacht*, Wormer 2021.
-
- 22 A. van Bergen, *Noo kriege wi-j 't baeter – verhalen over de wederopbouw in de Achterhoek*, Gelders Genootschap 2020.
-
- 23 Zie bijvoorbeeld de VerhalenWandelingen in Bospolder-Tussendijken, <https://wijkcollectie.nl/bospolder-tussendijken/>.
-
- 24 Interview met Marco van der Vecht, 13 november 2020.

-
- 25 <https://www.flevolandsgeheugen.nl/> Interview met Willy van der Most. Op de site zelf zijn slechts kleine delen uit de interviews gepubliceerd, dus voor de context en de levensgeschiedenis van de geïnterviewden is het beter om de gehele interviews te raadplegen in het archief van Nieuwland Erfgoedcentrum (nu: Museum Batavialand).
-
- 26 Interview met Annie Dekker, Landschapsbeheer Flevoland, documentatiecentrum Museum Batavialand, 25 april 2019.
-
- 27 Interview met Moestafa el Mhassani door Erfgoedcentrum Nieuwe Land.
-
- 28 <https://www.deverhalenvangroningen.nl/alle-verhalen/afsluiting-van-de-lauwerszee>.
-
- 29 Dolores Hayden, 'Urban Landscape History: The Sense of Place and the Politics of Space', in: *The Power of Place: Urban Landscapes as Public History*, Cambridge 1995.
-
- 30 Voor een introductie op Cultural Landscape Studies, zie: Paul Groth, Todd W. Bressi (red.), *Understanding ordinary landscapes*, New Haven/London 1997. De onderzoekdiscipline Cultural Landscape Studies is nauw verwant aan wat etnoloog en historicus Gerard Rooijackers culturele biografie noemt. Hij introduceerde deze term in 1999 naar aanleiding van websites die toen online kwamen en waarin historische objecten en de verhalen en tradities waarvan zij onderdeel uitmaakten in verband met elkaar werden gebracht. Culturele biografie omschreef hij als "de beschrijving van de sporen die mensen in hun leefomgeving trekken, en hoe zij in hun relatie met hun leefomgeving daaraan betekenis geven". Zie: G. Rooijackers, 'Het leven van alledag benoemen: Cultureel erfgoed tussen ondernemerschap en nieuwe technologie' in: Boekman cahier #41 (1999), 22-29.
-
- 31 Idem, p. 7.
-
- 32 Zie voetnoot 28.
-
- 33 Zie onder meer E. Storms-Smeets, 'De sociale geografie van het buitenplaatslandschap Gelders Arcadië', in: Bulletin KNOB (2021), nr. 4, 33-46.
-
- 34 Zie voor omschrijving van het onderzoeksproject 'Oorlog in Arcadië: Limburgse kastelen, buitenplaatsen en landgoederen 1940-1945', <https://www.geldersgenootschap.nl/projecten/oorlog-in-arcadie-1940-1945.aspx> en https://www.youtube.com/watch?v=Kn2ub_87nnI&t=48s.
-
- 35 K. Lynch, 'The image of the city', Cambridge, USA, 2002 (oorspronkelijke druk: 1960).
-
- 36 D. Hayden, 'Urban Landscape History: The Sense of Place and the Politics of Space', in: *The power of Place- Urban Landscape as Public History*, 22-29. Zo bleek bij een onderzoek in Los Angeles naar een rijke, midden-klassewijk, een binnenstedelijke wijk waar vooral Afro-Amerikanen woonden en een buurt met voornamelijk Latijns-Amerikaanse immigranten hoe sterk de stad voor hen verschilde in reikwijdte, in wat zij als kenmerkend aanmerkten en het verschil in toegankelijkheid van de stad. Zie ook: L. Reinders, 'Thuis en de cartografie van de alledaagse ruimte', in: *De alledaagse en de geleefde stad*, Amsterdam, 2010, 47-74.

-
- 37 L. Reinders, *Nieuwe Tuinen: stedelijke vernieuwing en alledaags ruimte in Schiedam Nieuwland*, Schiedam 2007.
-
- 38 I. Nio e.a., *Nieuw-West: parkstad of stadswijk*, Amsterdam 2016; I. Nio, W. Veldhuis, A. Reijndorp, *Atlas Westelijke Tuinsteden Amsterdam – de geplande en de geleefde stad*, Amsterdam 2008.
-
- 39 Interview met Jacques Warmerdam en Marieke Mulder, stedenbouwkundigen gemeente Velsen, 21 februari 2022.
-
- 40 Interview met Floor Ziegler, Stadmaker, 31 januari 2022.
-
- 41 Website Winterswijk.
-
- 42 Interview met Harry Mars en Gerard Jan Hellinga, januari 2023.
-
- 43 Aimée Albers, *De creatieve correctie. Buurtbewoners, architecten en de realisatie van de stadsvernieuwing in Amsterdam 1970-1990*, Masterscriptie Vrije Universiteit Amsterdam, 2019. Zie ook: 'Ontwerpen met 'direkte democratie'-buurtbewoners, architecten en de vormgeving van de stadsvernieuwing in Amsterdam 1970-1990', in: *KNOB Bulletin* (2021) nr. 2, 1-19.
-
- 44 <https://www.youtube.com/watch?v=FoP6ZChLBHg>, Interview met Gemma Drohm, 27 januari 2023.
-
- 45 Interview met Joop Hofman, De Rode Wouw, 14 februari 2022.
-
- 46 Interview met Riet Duykers, 20 maart 2023.
-
- 47 Interview met Mart van Tol, oud-bestuurslid Soerens Belang, 25 januari 2023.
-
- 48 Interview met Floor Ziegler, 31 januari 2022.
-
- 49 H. van den Berg e.a., *100 verhalen van de looierij – KVL Oisterwijk*, Oisterwijk 2016.
-
- 50 Interview met Marjolein Sanderma, beleidsadviseur Erfgoed, gemeente Rheden, 25 april 2023.
-
- 51 Interview met Mart van Tol, Soerens Belang, januari 2023.
-
- 52 Zie: <https://boven-havenstraat.nl/>; *Gebiedsplan Boven Havenkwartier*, 05.04.2023, ontwikkelende partijen: Matenboer Projectontwikkeling, Junco BV, The Missing Link, De Zwarte Hond en Juli Ontwerp.
-
- 53 <https://stadsjochies.nl/>
-
- 54 A. de Boer, M. Schrijver, *Beleef Oud-IJmuiden – verhalen uit de oude visserswijk*, Velsbroek 2015.
-
- 55 Interview met Corrie Pieters, oud-bewoonster van Oud Krispijn en oprichter van OKBZ, 1 februari 2022; interview met Riet Duykers, 20 maart 2023.
-
- 56 Interview met Joop Hofman, 14 februari 2022.

-
- 57 MAB, *Wijk De Pas, gemeente Winterswijk – Cultuurhistorisch Analyse*, Nijmegen 2018.
-
- 58 Interview met Reinier Gerritsen, 31 januari 2022; Interview met Joyce Ras, beleidsmedewerker Erfgoed, 30 september 2022.
-
- 59 *Rembrandtpark – cultuurhistorische verkenning*, Monumenten en Archeologie Amsterdam, Amsterdam 2017, zie: <https://www.amsterdam.nl/kunst-cultuur/monumenten/publicaties/rapporten/rembrandtpark/>.
-
- 60 Zie <https://mijnpark.environmentalgeography.nl/nl/resultaten/van-wie-is-het-rembrandtpark/>.
-
- 61 R. Knoop, M. Schwarz, *Straatwaarden: in het nieuwe speelveld van maatschappelijke erfgoedpraktijken*, Reinwardt Academie Amsterdam 2017, 13.
-
- 62 *Ruimtevolk, Door het midden*, 2016. Hierin laten ze zien hoe dorpen in Nederland vooroplopen in het smeden van coalities tussen bewoners, maatschappelijke organisaties, overheden enz.
-
- 63 Interview met Sabrina Lindeman, Buro Optrek en oprichter I'm Binck, 17 februari 2022, Zie <https://imbinck.nl/kernwaarden/>.
-
- 64 Interview met Gerdy Verschuure, TU Delft, februari 2022.
-
- 65 Interview met Kees Vissers, projectleider vernieuwing Couperusbuurt, gemeente Amsterdam, 19 januari 2023.
-
- 66 Interview met Tim van der Wegen, AWG architecten, 1 maart 2023.
-
- 67 Interview met Gemma Drohm, 27 januari 2023.
-
- 68 Dat hoeft niet oral history in een pure vorm te zijn, maar verhalen en waarden kunnen ook via bijvoorbeeld 'thema-salons' hun weg naar een visie vinden, zoals SteenhuisMeurs die organiseerde voor de landschapsbiografie van het Groene Hart.
-
- 69 Interview met Mart van Tol, oud-bestuurslid Soerens Belang, 25 januari 2023.
-
- 70 Interview met Gemma Drohm, 27 januari 2023.
-
- 71 Interview met Merijn Roze bij een terugblik op het planproces:
<https://www.youtube.com/watch?v=SEc8z5fX2Ps&t=5s>.
-
- 72 Interview met Liesbeth Brink, 7 maart 2023.

Biografie auteur en dankwoord

Jouke van der Werf is architectuurhistoricus en samen met Els Bakker eigenaar van Bureau op het Plein. Van 2019 tot 2022 waren zij Faro-verbinders voor de Zaanstreek en Flevoland in het kader van het Faro-programma van de Rijksdienst voor het Cultureel Erfgoed. Zij volgden burgerinitiatieven op het gebied van erfgoed en spraken met de vele betrokkenen bij deze projecten. Samen met de RCE en Erfgoed.nu organiseerden zij in dat verband ook praktijkwerkplaatsen Burger ontmoet Overheid en werkten ze mee aan het essay Erfgoed en democratische vernieuwing. Jouke van der Werf is parttime werkzaam als Visiespecialist Erfgoed bij de gemeente Zaanstad.

Met dank aan allen die middels gesprekken en het leveren van beeldmateriaal hebben bijgedragen aan dit onderzoek:

Agnes de Boer, *gebiedsbiograaf*

Liesbeth Brink, *BRINK Architectuur en stedenbouw*

Gemma Drohm, *Droh Design en Marketing*

Riet Duykers, *Duykers Advies & Management, Stichting Buitenwacht Dordrecht*

Tessa Fonds, *senior adviseur, Witteveen + Bos*

Reinier Gerritsen, *Buro Topia*

Sander van der Ham, *stadpsycholoog, Thuismakers Collectief*

Joop Hofman, *De Rode Wouw*

Ben ten Hove, *Urban Breezz*

Coen Kampstra, *FARO Architecten*

Rosi de Kok, *Ruimtevolk*

Sabrina Lindeman, *Buro Optrek en oprichter l'm Binck*

Machteld Linssen, *programmamanager, Programma Faro*

Harry Mars en Gerard Jan Hellinga, *IS Maatwerk*

Hanneke Masselink-Duits, *The Missing Link*

Thijs van Mierlo, *directeur LSA Bewoners*

Willy van der Most, *hoofd Kennis en Collecties Batavialand, initiator Flevolands Geheugen*

Marieke Mulder, *oud-stedenbouwkundige gemeente Velsen*

Ivan Nio, *NIO Stedelijk onderzoek en advies*

Corrie Pieters, *oud-bewoonster van Oud Krispijn en oprichter van OKBZ*

Joyce Ras, *beleidsmedewerker Erfgoed, gemeente Winterswijk*

Leeke Reinders, *anthropoloog, Urban Anthropology and Design, TU Delft*

Marjolein Sanderman, *beleidsadviseur Erfgoed, gemeente Rheden*

Leon Thier, *Studio Leon Thier, vanuit Atelier PRO betrokken bij Oud Krispijn, Dordrecht*

Mart van Tol, *oud-bestuurslid Soerens Belang*

Marco van der Vecht, *boer en bewoner in Polder Mastenbroek*

Quirijn Verhoog, *ontwerper Openbare ruimte, gemeente Amsterdam*

Gerdy Verschuure-Stuip, *Cluster Coordinator research programme Heritage & Environment, TU Delft*

Kees Vissers, *projectleider vernieuwing Couperusbuurt, gemeente Amsterdam*

Hans van Wageningen, *oud-stedenbouwkundige gemeente Dordrecht*

Jacques Warmerdam, *oud-stedenbouwkundige gemeente Velsen*

Tim van der Wegen, *AWG architecten*

Floor Ziegler, *stadmaker, ZieglerGautier*

Riemer Knoop, *Gordion Cultureel Advies*



Met 'terloops erfgoed' worden de waarden benoemd die in de dagelijkse handelingspraktijk van burgers gekoesterd worden zonder dat zij deze zelf als erfgoed bestempelen. Het is erfgoed vanuit het perspectief van de burger, waarop het jargon van de erfgoedprofessional geen vat heeft. Het eerste deel van dit onderzoek gaat in op methodes waarmee dat 'terloops erfgoed' te achterhalen is. Denk aan 'oral history', 'cultural landscape studies' en het

gebruik van 'mental maps'. In het tweede deel wordt eerst ingegaan op methoden waarmee stedenbouwers, ontwerpers van openbare ruimte, cultuurhistorici en planbegeleiders bij hun ruimtelijke projecten de verhalen verkennen van bewoners en waarden die zij aan hun woonomgeving toekennen. Vervolgens komt een grote variëteit aan ruimtelijke projecten aan bod waarin deze verhalen ook een grote meerwaarde hadden

voor het uiteindelijke resultaat, zoals een gebiedsvisie, een plein of een stedenbouwkundig plan. Dit onderzoek is gebaseerd op vele gesprekken met ontwerpers, planbegeleiders, betrokken bewoners en cultuurhistorici.

Met kennis en advies geeft de Rijksdienst voor het Cultureel Erfgoed de toekomst een verleden.